

TARİHLENDİRME ÇALIŞMALARINDA ANIT AĞAÇ VE ANIT MEŞCERELER

Sefa AKBULUT

K.T.Ü. Orman Fakültesi Orman Mühendisliği Bölümü, 61080 Trabzon
sakbulut@ktu.edu.tr

ÖZET

Oduna dayalı yapılan tarihlendirme çalışmaları, ağaçlardaki yıllık halkalardan yararlanmak suretiyle gerçekleştirilen ve "Dendrokronoloji" olarak adlandırılan bilim dalıyla mümkündür. Ilıman iklim bölgelerinde yetişen *Gymnospermae* (Açık Tohumlu) ve *Angiospermae* (Kapalı Tohumlu) ağaçlarında normal koşullarda her yıl bir yıllık halka meydana gelir. Bu yıllık halkalar aynı zamanda ağaçların yaşını vermektedir. Tarihlendirme çalışmalarında uzun kronolojiler elde etmek için yaşlı ağaçlar kullanıldığından yörede bulunan anıt ağaç ve anıt meşcereler, çevrelerindeki benzerlerine kıyasla daha yaşlı olmaları sebebiyle, ayrı bir önem kazanmaktadır. Bu ağaçlar yaşayan en eski tarihçilerdir.

Anahtar Kelimeler: Dendrokronoloji, Dendroarkeoloji, Anıt Ağaç, Anıt Meşcere

MONUMENTAL TREES AND STANDS ON DATING STUDYING

ABSTRACT

Dating studies are possible with *Dendrochronology* that is the use of growth rings in trees for dating events in the past. *Gymnospermae* and *Angiospermae* trees in temperate zone are formed normally only one tree ring each year. Besides these tree rings give us age of a tree. To provide long chronologies in dating studies, we use monumental trees and stands. Because these trees are older than the other trees and are the oldest living historians.

Keywords: Dendrochronology, Dendroarchaeology, Monumental Tree, Monumental Stand

ANIT AĞAÇLARIN BİLİMSSEL DEĞERLERİ

Ülkemizin birçok yerinde orman alanları gerek doğal gerekse insanların sebep olduğu nedenlerden dolayı tahrip olmaktadır. Ekolojik ve tarihi değeri yüksek olan alanlar her ne kadar kanunlarla koruma altına alınsa da bu tahribat tam olarak önlenememektedir. Sarp arazi yapısı, orman yolları ağının tüm alana uygulanmasını zorlaştırmaktadır. Bu durum korumada öncelikli orman alanlarının denetiminde büyük engel teşkil etmektedir. Denetimi sağlayacak eleman sayısının azlığı da bu nedenlere eklenebilir. Ülkemizde bilinen ve koruma altında olan yerlerin dışında, henüz araştırmaya konu olmamış ve içerisinde çok sayıda anıt ağaç bulunan orman alanları da mevcuttur. Anıt ağaçlarda çevreleriyle birlikte koruma altına alınması gereken değerlerimizdendir.

Ağaç ya da ormanların, özellikle anıt niteliğindeki ağaç ya da meşcerelerin; yörede yaşayan insanlar açısından, görkemli görünüşleriyle saygı duyulan doğal eserler olarak kabul edilmeleri, tarih boyunca toplumların ekonomik ve kültürel yaşamlarını etkilemeleri, ilkçağ toplumları tarafından şan, şeref, zenginlik ve büyüklüğün göstergesi sayılmaları, mitoloji ve destanlara konu olmaları, bazı devletlerin bayraklarında ağaç ve yaprak motifleri olarak yer almaları, devletlerarasında yapılan antlaşmalarda simge olarak kullanılmaları ve buldukları yörelere turizm yönünden katkıda bulunmaları açısından taşıdıkları özellikler, diğer canlı türlerine göre daha önemli olmalarını sağlamaktadır (Asan, 1987).

Yaş, çap ve boy itibarıyla kendi türünün alışılmış ölçütlerinin üzerinde boyutlara ulaşan, yöre tarihinde, kültür ve folklorunda özel yeri bulunan, geçmiş ile günümüz, günümüz ile gelecek arasında iletişim sağlayabilecek uzunlukta doğal ömre sahip olan anıt ağaçlar (Asan, 1991), buldukları bölgelerin tarihi ve iklimsel değişimlerini kayıt eden birer makine gibidir. Anıt ağaç ya da anıt meşcereler, yetiştikleri yörenin ekolojik koşullarının incelenmesi ya da ortaya konulmasıyla, amaçlanan ekolojik koşullar kompleksinin ortaya çıkarılması bakımından da önem taşımaktadır. Manevi değerlerinin yanında, bilimsel yönden de büyük öneme sahip bu anıt ağaç ve meşcerelerin korunması ancak yörede yaşayan halkın yardımıyla olabilir.

Anıt ağaçlar, yaşadıkları coğrafyanın hatta lokal ortamın, yüzyıllar ötesinden günümüze ulaşabilmiş canlı tanıklarındır. Yetiştikleri ortamların ekolojik koşulları altında gelişip şekillendiklerinden, birer dendroklimatolojik materyal niteliğindedirler (Genç ve Güner, 2003).

Anıt ağaç ve meşcereler ayrıca buldukları yörelerin iklimi dışında alanda meydana gelmiş yangın, mantar ve böcek zararı, jeomorfik ve hidrolojik olaylar, ekolojik ve arkeolojik olayların açığa çıkarılmasında da büyük önem arz etmektedir.

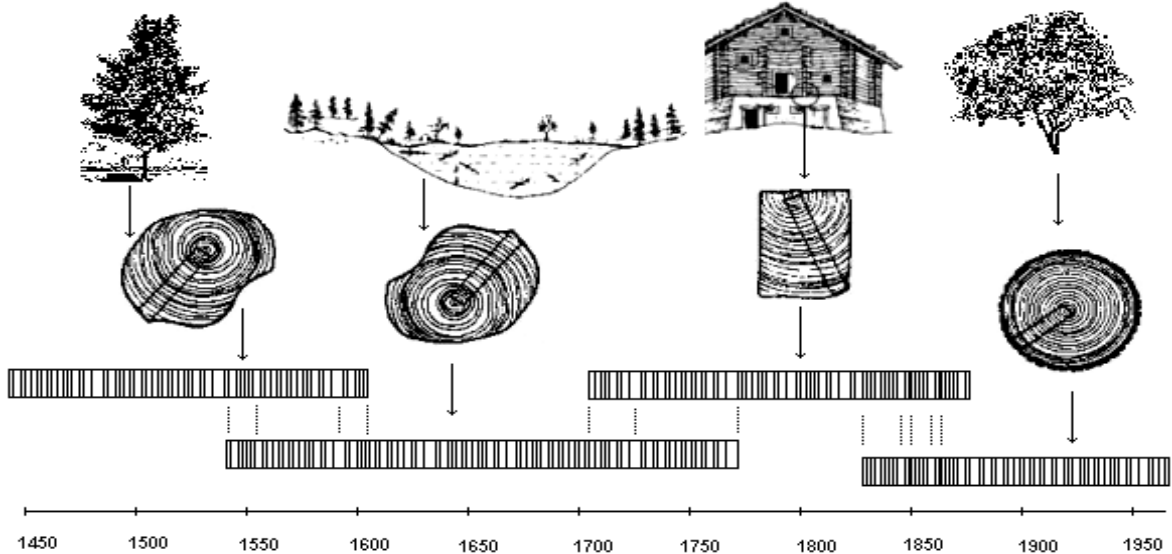
DENDROKRONOLOJİ ve ALT BİLİM DALLARI

Anıt ağaç ve meşcerelerden yukarıda sözü geçen konularda bilgi edinmek için "*Dendrokronoloji*" adı verilen bilim dallından yararlanılmaktadır. Dendrokronoloji, ağaçlarda büyüme ve gelişmeyi gösteren yıllık halkalar yardımıyla, tarihsel olarak zamanı belirleme bilimidir (Harlow, 1975). Oldukça geniş çalışma alanı olan dendrokronoloji çeşitli alt dallara ayrılarak diğer bilim dallarına da yardımcı olmaktadır. Bunlar;

Ahşap yapılarda kullanılmış odun materyalini kullanarak tarihlendirme yapan "*Dendroarkeoloji*" (Şekil 1); geçmiş ve şimdiki iklim koşullarının belirlenmesini ve haritalanmasını sağlayan "*Dendroklimatoloji*"; kitle hareketleri, yığılma olayları ve çığ analizleri gibi yeryüzü şekli ve jeomorfik olayları inceleyen "*Dendrojeomorfoloji*"; geçmiş ve şimdiki buzulların tarihlendirilmesini sağlayan "*Dendroglasioloji*"; akarsu akışı, göl seviyesi ve sel tarihi gibi hidrolojik sorunları çözmeye hizmet eden "*Dendrohidroloji*"; dünya ekosistemine etki eden etmenleri inceleyen "*Dendroekoloji*"; geçmişteki orman yangınlarının tarihlerini belirleyen "*Dendropyrokronoloji*"dir.

Yukarıda belirtilen alt dalların tümünün temelini yıllık halkalara dayanan analizler oluşturmaktadır.

Yaşayan ağaçlar yardımıyla elde edilen halka eğrileri ve bu eğrilerin standardize edilmesiyle, ağacın yaşına bağlı olarak standart kronolojiler hazırlanmaktadır. Bu eğriler, kesim yeri belirsiz ağaç malzemenin kesim yerinin ve kesim tarihinin belirlenmesinde yararlı olmaktadır. Ayrıca elde edilecek dendrokronolojik şablonlar yardımıyla, ağaç malzeme kullanılmış eski bir sanat yapısının, tarihi eserin yapım tarihi ortaya çıkarılabilmekte ve böylece sanat tarihi alanlarında, antik ve arkeolojik çalışmalarda da, dendrokronolojik araştırmalar önem taşımaktadır.



Şekil 1. Eski Bir Yapıyı Tarihlendirmede Dendrokronolojik Eğriler Arasındaki İlişkinin Şematik Olarak Gösterilmesi.

Taşınmaz kültür varlıkları, taşınmaz tabiat varlıkları, kentsel sit, tarihi sit, arkeolojik sit ve tabii sit gibi alanlarda bulunan tarihi eserlerin ait oldukları dönemleri belirlemek ancak bilimsel araştırmalarla mümkündür. Bu eserler arasında bulunan ahşap malzemenin ait oldukları

dönemleri ve türlerini belirlemek de dendrokronolojinin alt dalı olan dendroarkeoloji ile mümkün olmaktadır. Bu konuda yapılmış araştırmalara örnek olarak şu çalışmaları gösterebiliriz:

Aytuğ ve Görçelioğlu (1987), Ankara yakınlarındaki antik kent Gordion'da yaşamış kral Midas I'e ait olan mezar ve mobilyalar üzerinde çalışmalar yapmış ve ahşap malzeme olarak *Taxus baccata*, *Cedrus libani*, *Pinus sylvestris* ve *Juniperus foetidissima*'nın kullanıldığını tespit etmiştir.

Akkemik ve Dağdeviren (2004) tarafından, İstanbul-Eminönü Balkapanı Hanında bulunan meşe ağaçlarından örnekler alınarak, bu ağaçların kullanım dönemleri saptanmıştır. Bu çalışma sonucunda hanın 1766 depreminden zarar gördüğü ve onarım geçirdiği tespit edilmiştir.

Akkemik vd. (2004) tarafından yapılan bir çalışmada da Kastamonu Pınarbaşı-Küre Dağları'nda bulunan ve hem arkeolojik hem de doğa tarihi açısından önem taşıyan Ilgarini Mağarası'ndan alınan meşe örnekleri üzerinde P.I. Kuniholm tarafından yapılan tarih belirleme çalışmalarıyla, mezarların M.S. 977 yılında yapıldığı saptanmıştır.

KAYNAKLAR

- Akkemik, Ü., Dağdeviren, N., 2004. Using dendrochronological methods to date the wooden materials used in Balkapanı Inn, İ.Ü., Orman Fakültesi Dergisi Seri A, Cilt 54(1), 45-53.
- Akkemik, Ü., Aytuğ, B., ve Güzel, S., 2004. Archaeobotanical and dendroarchaeological studies in the Ilgarini Cave, Pınarbaşı-Kastamonu, Turkey. Turkish Journal of Agriculture and Forestry, Vol. 28(1), 9-17.
- Anonim, <http://physik.uni-erlangen.de/KORA/Image/Dendro.gif>
- Anonim, <http://web.utk.edu/~grissino/principles.htm>
- Asan, Ü., 1987. Türkiye Ormanlarında Saptanabilen Anıt Nitelikli Ağaçların Dünyadaki Benzerleriyle Karşılaştırılması, İ.Ü. Orman Fakültesi Dergisi, Seri A, 37(2), 46-68.
- Asan, Ü., 1991. Doğal ve Kültürel Miraslarımızdan Anıt Ağaç ve Ormanlar. Yeşile Çerçeve Dergisi, 22-24.
- Aytuğ, B., Görçelioğlu, E., 1987. Gordiyon kral mezarında ağaç malzeme ve mobilya buluntuları, Review of Faculty of Forestry, University of İstanbul, Series A, Vol. 37/1, 1-27.
- Genç, M., Güner, Ş.T., 2003. Anıt Ağaçların Önemi. Göller Bölgesinin Anıt Ağaçları. Isparta Valiliği İl Özel İdare Müdürlüğü, ISBN: 975-585-325-1, Isparta.
- Harlow, W.M., 1975. Inside wood, masrepiece of nature, American Forestry Association.
- Özkan, Z. C., 1990. Türkiye'deki Doğu Ladini (*Picea orientalis* (L.) Link.) Üzerinde Dendrokronolojik Araştırmalar, Doktora Tezi, K.T.Ü., Fen Bilimleri Enstitüsü, Trabzon.