

MANİSA (SPİL) DAĞI MİLLİ PARKI'NIN ALTERNATİF PLANLAMA STRATEJİSİNE YÖNELİK ÖN ARAŞTIRMA

Adnan SEMENDEROĞLU¹ Ahmet Serdar AYTAÇ² Yılmaz AŞKIN³ Perihan GÜL³

¹ Yrd. Doç. Dr., D.E.Ü., Buca Eğt. Fak. Coğrafya ABD 35150 Buca-İzmir

² D.E.Ü. Eğitim Bilimleri Enstitüsü, Doktora Programı, Coğrafya Eğitimi ABD., 35150 Buca-İzmir

³ D.E.Ü. Eğitim Bilimleri Enstitüsü, Yüksek Lisans Programı, Coğrafya Eğitimi ABD., 35150 Buca-İzmir
a.semenderoglu@deu.edu.tr

ÖZET

Alternatif planlama stratejisi geliştirmeye yönelik bu ön araştırmada Spil Dağı Milli Parkı'nın jeo-ekosistemleri, doğal ve kültürel kaynak değerleri birlikte irdelenmiştir. Mevcut ve önerilen alternatif etkinlikler sürdürülebilir ilkeler ve koruma-kullanma dengesi gözetilerek düzenlenmiş ve koruma-kullanma stratejisi olarak yerel halkın önceliklerini dikkate alan biyosfer rezervi kriterleri esas alınmıştır.

Anahtar Kelimeler: Spil Dağı Milli Parkı, Eko-Turizm, Jeo-Turizm, Planlama Stratejisi

A PRE-INVESTIGATION FOR ALTERNATIVE PLANING STRATEGY OF SPIL NATIONAL PARK

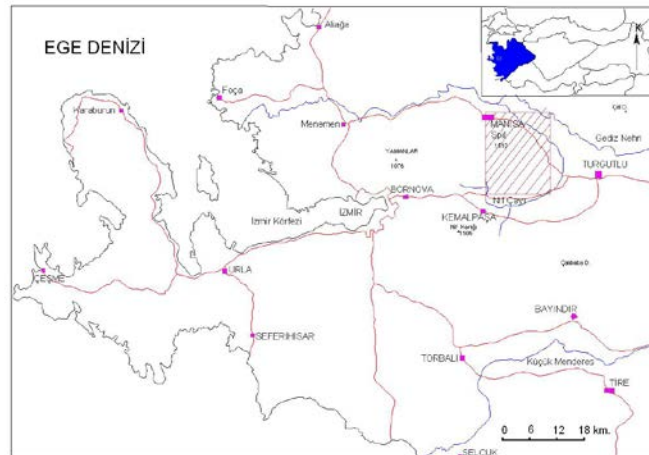
ABSTRACT

In this study which is aimed to develop an alternative planning strategy, the geo-ecosystems, natural and cultural sources were examined together. Existing and recommended alternative activities organized according to sustainable principles and protection-use balance. As protection-use balance strategy the biosphere reserve principles were taken in to consideration by the priority of local people.

Keywords: Spil Mount National Park, Eco-Tourism, Geo-Tourism, Planning Strategy

GİRİŞ

Kıyı Ege Bölümü'nde Manisa ili sınırları içinde yer alan Manisa (Spil) Dağı, kuzeyinde Gediz Ovası, güneyinde Kemalpaşa Ovası arasında doğu-batı yönünde uzanan dağlık bir küttedir. En yüksek noktası 1517 m'yi bulan Spil Dağı, akarsularla derince yarılmış yüksek, çeşitli jeolojik formasyonlardan oluşan, kuzey ve güney yamaçları arasında belirgin iklimatik farklılıklar bulunan dağlık bir kütle görünümündedir (Şekil 1). Belirtilen doğal özelliklerin çeşitliliği farklı jeo-ekosistemlerin ortaya çıkmasını sağlamıştır. Seçkin jeolojik, jeomorfolojik ve kültürel kaynak değerleri ile flora ve fauna özellikleri nedeniyle 1968 yılında Spil Dağı'nın 5505 ha'lık bir bölümü milli park ilan edilmiş 1991 yılında yapılan düzenleme ile milli parkın alanı 6693,5 ha'a çıkarılmıştır.

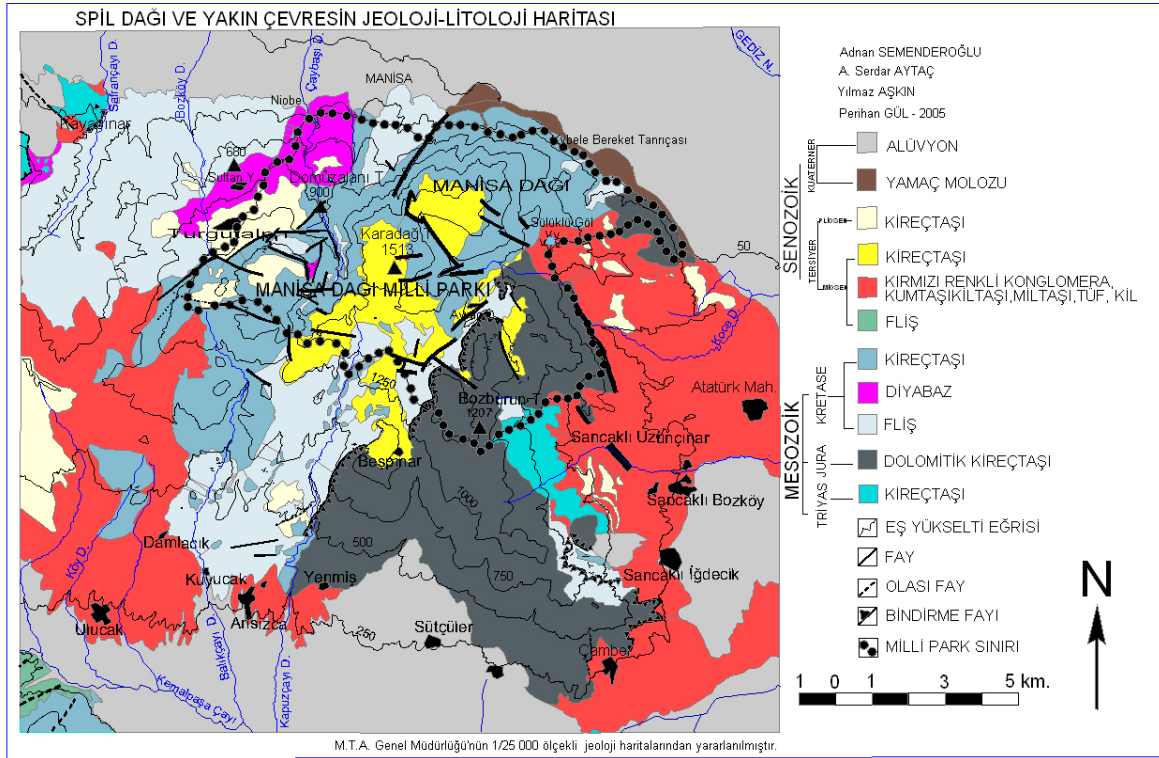


Şekil 1: Spil Dağı Milli Parkı ve Yakın Çevresi.

SPİL DAĞI'NIN EKOLOJİK BİRİMLERİ

Spil Dağı esas itibarı ile Akdeniz ekosisteminin (zonobiyomunun) genel karakteristiklerini yansıtmakla beraber bölgeye özgü bazı özellikleri ile ayrılan Ege Bölümü dâhilindedir. Ege Bölümü temel olarak yükselti ve dolayısıyla yağış ve sıcaklık şartları ile bakı koşullarının belirlediği üç ana ekolojik birime (biyom) ayrılır (Atalay, 2002). Spil Dağ'ında kuzey yamaçlarda 850, güney yamaçlarda 950 m'lere kadar olan kuşak Ege Alt Bölgesi dahilindedir. Bu kuşak sıcaklık ve ışık istekleri yüksek, kuraklığa dayanıklı kızılcım, maki ve garig vejetasyonu ile temsil edilmektedir. Bu kuşağın üzerinde yükseltinin artması sıcaklığın düşmesi ile beraber karaçamların temsil ettiği Ege Dağ Bölümüne (Ege Orobiyomu) geçilir. 1350 m'den sonra ise rüzgar faktörü ve insan tahribatı nedeniyle 1500 m'lere kadar devam eden, kısmen antropojen karakterli Ege Dağ-Çayır Bölümüne geçilir.

Anakaya/anamateryal ve toprağın fiziksel ve kimyasal özellikleri bazı durumlarda iklimin etkisini gölgeleyecek kadar farklılaşmış özel ekosistemlerin (jeobiyom) ortaya çıkmasına neden olabilir (Şekil 2). Bu formasyonların kapladıkları alanlara tekabül eden yerel Jeobiyomlardan anakaya/anamateryal belirleyici olduğunda "litobiyom", toprak belirleyici olduğunda ise "pedobiyom"lardan söz edilir. Yer şekli etkili olduğunda jeomorfbiyom, su etkili ve belirleyici olduğunda (sazlık, bataklık vb) "hidrobiyom" söz konusudur.



Şekil 2: Spil Dağı Milli Parkı ve Yakın Çevresinin Jeoloji-Litoloji Haritası

Spil Dağ'ında ön çalışmalarımızda Neojen kumlu kireçtaşları, kırıntılı neojen tortulları, diyabazlar, fliş formasyonu, yamaç molozları, mesozoyik kireçtaşları her biri litolojiye bağlı olarak farklı özellikler taşıyan litobiyomlar oluşturmaktadır. Spil Dağ'ında karstik, tektono-karstik çukurluklar (dolin, polye, uvala) ise jeomorfbiyomlar olarak ayırtlanabilir (Anadağ kütleli ile Atalanı arasındaki karstik alanlar). Dağın iç kesimlerinde az yer tutmakla beraber çevredeki ova tabanlarında alüvyal malzemeler pedobiyomlara tekabül eder. Bunun dışında taban suyunun yılın tamamında veya bir bölümünde topoğrafya yüzeyinin üzerinde olduğu sahalar (sığ göl, bataklık-sazlık, içi tatlı su dolu eski akarsu yatakları vb) hidrobiyomlardır (Akpınar sazlıkları ve Sülüklü Göl gibi). Ancak jeolojik formasyonların ve üzerlerindeki ayrışma ürünlerinin fiziksel ve

kimyasal özelliklerine bağlı olarak oluşturdukları ortam şartlarının tam olarak belirlenmesi için daha ayrıntılı çalışmalara ihtiyaç vardır.

SPİL DAĞI MİLLİ PARKI'NIN KAYNAK DEĞERLERİ

Doğal Kaynak Değerleri

Spil Dağı'nda yapmış olduğumuz ön araştırmalar neticesinde jeolojik yapı ile ilgili bir dizi kaynak değer saptanmıştır. Bunlar; tortul, magmatik ve metamorfik kayalar, kuvars ve kalsit kristal damarları, neojen tortul tabakaları arasında kömürlü seviyeler, fosiller, faylar ve bindirme zonları, dokanaklar ve diskordanslar şeklindedir. Bu kaynak değerleri jeo-turizm açısından yeni fırsatlar oluşturmaktadır.

Kanyon ve boğaz vadiler, platolar ve aşınım yüzeyleri, mağaralar ve inler, huni şeklinde dolinler, uvalalar, lapyalar, düdenler, karstik kaynaklar, paleokarstik şekiller, dik yamaçlar ve vadi yamaçları, fay diklikleri, diri faylar ve fay aynası, zirveler-kayalık zirveler, şelaleler, dev kazanları gibi yer şekilleri ile Spil Dağı'nın ilginç paleocoğrafik evrimi jeo-turizm kapsamında büyük önem taşır.

Parkin doğusunda 600 m'de bulunan Sülüklü Göl ve Akpınar sazlıklıkları önemli doğal sulak alanlardır. Bunların dışında Anadağ Tepesinin doğusunda yangın söndürme ve yılık atlarının su ihtiyacı için tesis edilen suni göletle Atalanı rekreasyon alanındaki suni göletler bulunmaktadır.

Spil Dağı'nda yapılan bir araştırmada toplam 593 tür tespit edilmiştir. Bu türlerin % 49.24'ü Akdeniz, % 9.61'i Avrupa-Sibirya, % 5.5'i İran-Turan elementi olup geriye kalanı belli bir fitocoğrafya bölgesine ait olmayan ve kozmopolit türlerden oluşur (Duman, 1981). Asıl Akdeniz vejetasyonunun tipik örnekleri (kızılcım, maki ve garig vejetasyonu), Akdeniz-Ege dağ kuşağı vejetasyonu (Anadolu karaçamı, ardıçlar), kozmopolit türler (yabani erik, alıç, ardıçlar, meşeler, yabani badem vs), relik türler (Akçaağaç, dişbudak, üzve), özellikle Manisa lalesi gibi endemik türler ekoturizm kapsamında olan botanik turizmi açısından önem taşır. Çiçekli bitkiler, şifalı bitkiler yanında ot, çalı ve ağaç formlarının oluşturduğu doğal peyzaj ayrıca çekicilik unsurudur.

Yaban hayatı, koruma alanlarının en önemli unsurlarındandır. Spil Dağı'nda ön araştırmalarımız sırasında saptanan önemli kuşlar tahtalı güvercin, kaya güvercini, şahin, atmaca, baykuş türleri, keklik, sulak alan kuşlarıdır (çulluk, balaban, balıkçıl ve ördek türleri). Nesli tükenmiş olan sülünler yetiştirilerek doğal ortama salınmaktadır. Porsuk, sincap, kaya ve ağaç sansarı, gelincik, tavşan, oklu kirpi, tilki, çakal, yaban domuzu mevcut olan önemli memeli türleridir. Ayı, karaca ve geyiklerin nesli 1970'li yıllarda tükenmiştir (Hepcan, 1997). Spil Dağı bölgede yaygın amfibi ve sürüngen türlerinin hemen tüm çeşitlerini barındırır. Atalanı mevkii, yaylalar bölgesinde açık, çayırılık alanlarda terk edilmiş ve yabanlaşmış atlar örek adı verilen sürüler halinde dolaşmaktadır.

Kültürel Çekicilikler (Tarihi-Arkeolojik-Mitolojik-Etnografik)

Spil Dağı ve Manisa ile il sınırları dahilinde olan önemli tarihi kaynak değerler, İncil'in Vahiy bölümünde adı geçen yedi kiliseden üçü (Sardes, Philadelphia ve Thyateria kiliseleri) önemlidir. Bunlar Spil Dağı Milli Parkı'nı da içine alan bir paket olarak önem taşır. Milli park dahilinde Kybele kaya kabartması ve Tantalos Kalesi Batı Anadolu'nun antik dönemi için önemli ayrıntılardır. Bunun yanında Dulkadın mağaralarında Prehistorik yerleşmelere ait buluntulara rastlanmıştır. Kent merkezi Bizans, Selçuklu, Beylikler, Osmanlı dönemlerine ait yapılar bakımından son derece zengindir. Saruhanoğulları'nın merkezi olan Manisa, Osmanlı döneminde şehzadeler kenti olarak önemini sürdürmüştür. Bir ara Manisa'da görev yapan Merkez Efendi'nin Türk tarihindeki yeri ve süregelen mesir şenlikleri kültürel bir kaynak değerine düşünmüştür. Manisa Tarzanı olarak bilinen Ahmet Bedevi kent ve Spil Dağı ile bütünleşen yerel kimlik olarak ön plana çıkar. Mitolojiye göre Spil Dağı'nın ismi Kybele'den gelmektedir. Niobe ve Tantalos mitleri milli parkın çekicilik unsurları arasına girer. Ağlayan Kaya (Niobe) milli parkın girişinde bulunmaktadır. Efsanevi Atlantis'in bulunduğu iddia edilen yerlerden birinin de Spil Dağı oluşu mitolojik yönden dağın zenginliğini arttırmaktadır. Park dahilinde Sultan Yaylası'nda Osmanlı döneminde şehzadelerin yazı geçirdikleri düşünülmektedir. Atalanı yaylası ise günümüzde milli parktaki en büyük rekreasyon alanıdır.

POTANSİYEL ve MEVCUT OLANAKLAR

Mevcut ve Potansiyel Olanaklar

Spil Dağı Milli Parkı'nda mevcut olanak ve etkinlikler dağın potansiyeli göz önüne alındığında son derece yetersizdir. Dağcılık kaya tırmanışı, doğa yürüyüşü, yamaç paraşütü atlayışları başlıca sportif etkinliklerdir. Spil Dağı milli parkı sınırları içinde mevcut rekreasyon olanakları Atalanı mevkiinde yoğunlaşmaktadır. Atalanı'nda günübirlik alanlar yanında kamp ve karavan alanı, yaz kış hizmet veren bungalov ve dağ evleri bulunmaktadır. Atalanı'nda bir kır kahvesi ve restoran da hizmet vermektedir. Atalanı Bakanlar Kurulu'nun 94/6345 sayılı kararı ile 1995 yılında "Manisa Spil Dağı Turizm Merkezi" olarak tescil edilmiştir. Bunun dışında Manisa'dan Spil Dağı Milli Parkı'na giden yol boyunca seyir noktaları ve dinlenme alanları bulunur.

Mağaracılık, canyoning, fotosafari, jip safari, botanik turizmi, çiftlik turizmi, atla doğa gezintisi, kuş gözlemciliği, golf turizmi, sağlık turizmi (klimatizm, termalizm), dağ bisikleti ile gezinti (mountain biking), delta kanat, orientring Spil Dağı'nın sahip olduğu başlıca potansiyel etkinliklerdir.

SONUÇ ve ÖNERİLER

Tipik bir dağ milli parkı olan Spil Dağı milli parkı hassas ekosistemler içermektedir. Bu nedenlerle kitle turizmine yönelik uygulamalar yerine sürdürülebilir turizm ve eko-turizm gibi doğal ortamda minimum baskı oluşturan düşük yoğunluklu ve küçük gruplarla yapılan etkinlikler düşünülmelidir. Sürdürülebilir turizm anlayışı her ne kadar eko-turizmi kapsamakta ise de doğal ve kültürel kaynaklara bakışı eko-turizm yaklaşımlarından daha esnektir. Eko-turizm, daha çok bakir ve genellikle koruma alanlarını kapsayan hassas ekosistemlere yönelik iken sürdürülebilir turizm, taşıma kapasitesi daha yüksek ve nispeten değişime uğramış sahalara yöneliktir.

Spil Dağı örneğinde hassas ekosistemler ve özel kaynak değerlerin yoğunlaştığı alanlar (barındırdıkları reli, endemik ve nadir bulunan türler ile gelecek nesillere bozulmadan aktarılması gereken seçkin doğal ve kültürel miras unsurlarını barındıran alanlar) tesis ve altyapı gerektirmeyen ya da çok az gerektiren uygulamalara açık olmalıdır. Bu kapsamda olan belirli ölçülerde eko-turizm, bilimsel araştırma ve çevre eğitimi için sınırlı kullanıma açık tutulmalıdır. Sözü edilen eko-turizm etkinlikleri sportif ve eğitim amaçlı mağaracılık, kuş gözlemciliği, delta kanat ve yamaç paraşütü etkinlikleri, doğa yürüyüşü, dağcılık ve kaya tırmanışı, canyoning, dağ bisikleti etkinliği, botanik turizmi, orientring, foto safari, jeo-turizm ve kampçılık şeklindedir.

Milli park dahilinde Ayvacık Köyü ile milli parkın yakın temas bölgesinde köy yerleşmeleri civarında tarımsal etkinlikler ile doğal ortam iç içedir. Başka bir deyişle doğal ortam belli ölçülerde değişime uğramıştır. Bu alanlar küçük çaplı yatırımlara açık ve esnek sürdürülebilir turizm anlayışına uygun olarak çiftlik turizmi, atla doğa gezintisi, sağlık turizmi, golf turizmi, mağara turizmi (kültürel), jip safari, gastronomi turizmi (mutfak turizmi), günübirlik piknik ve rekreasyon, karavan turizmi ve golf turizmüne yönelik değerlendirilmelidir.

Koruma alanı ile ilgili hizmetlerde mutlaka yerel halktan yararlanılması koruma alanı ile halkın barışık olması açısından son derece önemlidir. Çiftlik turizmi ve konaklama hizmetleri (pansiyonculuk vb) gibi turizm ve rekreasyon işletmeciliğinde girişimci olarak yerel halkın tercih edilmesi, teşvik edilmesi ve yönlendirilmesi gereklidir. Bundan başka her türlü uygulamada (orman tesisi, bakımı ve işletmesi, rehberlik hizmeti vb) işgücü olarak yerel halkın teşvik edilmesi ve yerel halktan yararlanılması, yöre halkının üretimi olan hayvansal ürün ve tarımsal ürünlerin değerlendirilmesinin sağlanması önem taşımaktadır. Buna ek olarak yöre halkının orman ürünleri dahil yöreden sağlanan materyal ve kaynaklar ile kültürel birikim ve el becerilerinin turizm ürünlerine dönüştürülerek pazarlamalarının sağlanması (süs ve ev eşyaları, hediyelik eşyalar, şifalı otlar, şifalı otlardan türetilen bitkisel ilaçlar, bal, reçel, zeytin yağı vb) milli parkın yöre halkı için ekonomik ve onursal bir önem kazanmasını sağlayacaktır. Sonuç olarak milli parkta yöre halkının sosyo-ekonomik faaliyetlerinin kısmen ve tamamen sınırlandırılması gereken durum ve alanlar için en az eş değeri hatta daha avantajlı olanaklar sağlanması büyük önem taşımaktadır.

Son olarak Spil Dağı Milli Parkı'nın doğal, tarihi, arkeolojik, etnografik zenginliklerinin sergilendiği bir ziyaretçi merkezinin tesisinde büyük yarar vardır. Böyle bir ziyaretçi merkezi durağan eserlerin sergilendiği bir yerden öte araştırmacılar için milli parkla ilgili her türlü yayın, rapor ve herbaryumun bulunduğu, eğitim ve seminer çalışmaları için uygun mekânları içermelidir.

KAYNAKLAR

- Atalay, İ., 2002. Türkiye'nin Ekolojik Bölgeleri-Ecoregions of Turkey. Orman Bak. Yay. No: 163, ISBN: 975-8273-41-8
- Duman, H., 1985. Manisa Dağı Milli Parkının Flora ve Vejetasyonu Üzerine Bir Çalışma. Gazi Ün. Fen Bil. Enst. Basılmamış Y.L. tezi.
- Günel, N., 1986, Gediz-B. Menderes Arasındaki Sahanın Bitki Coğrafyası. İ. Ü. Basılmamış Doktora Tezi.
- Hepcan, Ş., 1997. Milli Parklarda Yönetim Zonlarının Belirlenmesi Amacıyla Manisa Spil Dağı Milli Parkı Örneğinde Bir Yöntem Araştırması. E. Ü. Fen Bil. Enst. Basılmamış doktora tezi. İzmir.
- İzmir Orman Bölge Müdürlüğü, 1992, Manisa Dağı (Spil) Milli Parkı Amenajman Planı.
- Semenderoğlu, A., 1999. Urla-Çeşme Yarımadası'nda Doğal Ortam ile Sosyo-ekonomik Faaliyetler Arasındaki İlişkiler. D.E.Ü. Sos. Bil. Enst. Basılmamış doktora tezi.
- Taşlıgil, N., 1994. Spil Dağı Milli Parkı. Türk Coğr. Derg. 29: 257-268, İst.