

ORMANCILIKTA KATILIMCI KIRSAL DEĞERLENDİRME VE KIRSAL KALKINMA (KÖPRÜLÜ KANYON MİLLİ PARKI ÖRNEĞİ)

Ufuk COŞGUN

Dr., Batı Akdeniz Ormanlık Araştırma Müdürlüğü Orman Halk İlişkileri ve Sosyal Ormanlık Araştırmaları Bölüm Başmühendisliği P.K. 264/ANTALYA, E-posta: ufukcosgun@gmail.com

Özet

Ülkemiz kırsal alan nüfusu içerisinde ve kırsal alanında yer alan köy sayıları içerisinde orman köyleri nüfusu ve sayısının oranı önemli bir yer tutmaktadır. Kırsal alan nüfusunun yaklaşık % 32,47'sini, ülke kırsal alanındaki köylerin % 55,45'ini orman köyleri oluşturmaktadır (ORKÖY, 2006). Bu boyutuyla değerlendirildiğinde, ormancılık çalışmaları üzerinde sosyal etkilerin ne kadar önemli olduğu ortaya çıkmaktadır. Ormancılık içerisinde sosyal değişkenlerin rolü gittikçe artmaktadır. Oysa ormancılık çalışmalarında sosyal boyutun yer almasını sağlayacak çalışmalar yeterince bulunmamaktadır. Son yıllarda uygulanmaya başlayan özellikle dış kaynaklı projeler, sosyal değişkenlerin boyutunun ne kadar önemli olduğunu ortaya çıkarmıştır. Bu çalışmalarla kısmen de olsa sosyal değişkenlere yönelik bilgi üretilmesi sağlanmaya çalışılmaktadır. Özellikle toplumsal katılımın gerekli olduğu doğal kaynak yönetimi çalışmalarında ve/veya yönetiminde katılımcı kırsal değerlendirme yöntemi ve sosyal etki analizleri yöntemiyle elde edilen bilgilerin gerekliliği ortaya çıkmaktadır.

Çalışmada; köprülü Kanyon Milli Parkındaki yedi köy için belirlenen sosyo-ekonomik değişkenler kullanılarak temel bileşenler analizi yapılmıştır. Bu analiz yardımıyla sosyo-ekonomik gelişmişlik endeksi oluşturulmuş ve köylerin sosyo-ekonomik gelişmişlik sıralaması yapılmıştır. Belirlenen değişkenlerin faktör analizi yardımıyla da seçilen bu değişkenlerden hangilerinin sosyo-ekonomik yapı üzerinde daha etkili olduğu ortaya konulmaktadır. Böylece hangi köylerde ve ne tür çalışmalarla yörelin sosyo-ekonomik yapısı üzerinde etkili çalışmalar yapılabileceği çoğul sayısal analizler yoluyla ortaya konmaktadır. Ayrıca; Köprülü Kanyon Milli Parkındaki 7 köye yönelik Kırsal Kalkınma Potansiyelleri irdelenmekte ve köyler için oluşturulan Kırsal Kalkınma Eylem Planı örnek bir köy için sunulmaktadır.

Anahtar Kelimeler: Katılımcı kırsal değerlendirme, kırsal kalkınma eylem planı, temel bileşenler analizi, faktör analizi.

Collaborative Rural Assessment in Forestry and Rural Development A Case study: Köprülü Kanyon National Park

Abstract

Percentages of forest villages population and villages number have importance rural lands of Turkey. Forest villages approximately has a ratio of 32,47 % within rural land population and a ratio of 55,45 % within rural villages. The role of social variants in forestry gradually increases. In fact there is not a sufficient social dimension in forestry studies. Recently, the foreign supported projects showed how importance the social dimension of Turkish forestry has. With these studies, knowledge related to social variants has been produced. Especially, where social participation is necessary for the natural resources management studies, the necessity of the information obtained from the rural assesment method and the social impact analysing method is revealed.

In this study, a principal component analyze was realized by using some socioeconomic variants determined for seven forest villages in Köprülü Kanyon National Park. With this analyze, a socioeconomic development index was formed and a socioeconomic development ranking of these villages was realized according to this index. Beside this, a factorial analyze showed the most effective variants on the socioeconomic structure. By this way, with multiple quantitative tests, prior activities and villages were determined. Also, rural development potential of these seven forest villages was examined and a Rural Development Action Plan model for a reference village was presented.

Keywords: Participated rural assessment, rural development action plan, principle component analysis, factor analysis.

1. Giriş

Köprülü Kanyon Milli Parkı sınırları içerisindeki köyler grubu iki bölüme ayrılmaktadır. Bunlardan ilkinin Aşağı Köprüçayı Havzası oluşturmaktadır. Bu havzada park sınırları içerisinde 7 köy bulunmaktadır. Parkın kuruluşundan günümüze kadar, genellikle Milli Park uygulamalarının yer aldığı, bundan dolayı parkla ilgili en yoğun sorunların gerçekleştiği ve alandaki kullanım problemlerinin olduğu bölüm bu havzadır. İkinci havza ise, Serik ilçesinin sınırlarında olan ve üç köyü kapsayan Aksuçayı Havzası ile Isparta ili Sütçüler ilçesinden bir köy olmak üzere toplam dört köy Milli Park alanı içerisinde yer almaktadır. Tüm bu köylerden bir kısmı tamamen, bir kısmı ise kısmen park alanı içerisinde yer almaktadır. İncelemeler özellikle Köprüçayı Havzasında yer alan 7 köy grubuna yönelik olarak ortaya konmaktadır. Katılımcı yaklaşımın beş değişik yöntemlerinden; Topluluk Temelli Metodun, Katılımcı Kırsal Değerlendirme yöntemi ve SARAR yöntemi ile Toplumsal Analize Yönelik Metodunun Sosyal Değerlendirme/social assesment-SA yöntemi ile Köprülü Kanyon Milli Parkında yer alan 7 köye yönelik sosyo-ekonomik alt yapının belirlenmesi ile Kırsal Kalkınma Eylem Planı ortaya konulmuştur. Köylerin sosyo-ekonomik alt yapılarına yönelik olarak; Fiziki Alt Yapı (Köyün Genel Tarihçesi, Mahalle-Hane Sayısı, Yol-Ulaşım Alt Yapısı, Elektrik-Su-Telefon Durumu), Sosyal Yapı (Nüfus, Eğitim-Okul Durumu, Öğretmen-Öğrenci Sayısı, Cami-Mescit Ve İmam Durumu, Sağlık Tesisleri Ve Personel Durumu-Köydeki Kamu Görevlileri, Örgütlenme Durumu ve Turizm Potansiyeli), Ekonomik Yapı (Tarım, Hayvancılık ve Ormancilık) her köy için irdelenmiştir. (Coşgun, ve Uzun, 2008)

2. Materyal ve Yöntem

Bu çalışmanın birinci grup materyalini, alanla ilgili yazılı kaynaklar oluşturmaktadır. Bunlar; alanla ilgili yapılmış bilimsel araştırma çalışmaları ve makaleler, diğeri yöredeki kamu kurum ve kuruluşları tarafından hazırlanan rapor ve programlardır. Alanla ilgili materyalin ikinci kısmını alandan derlenen özgün alan verileri oluşturmaktadır. Bunlar da sosyal içerikli verilerdir. Alandaki sosyal veriler “katılımcı kırsal değerlendirme (PRA)” ve “hızlı kırsal değerlendirme (RRA)” yöntemi ve “odak grup” toplantı çalışmalarıyla sağlanmıştır. Aşağı Köprüçayı Havzası’nda olan ve park alanı içerisinde kalan köylerin “kırsal kalkınma eylem planı” ortaya konmaktadır. Bu aşamada ise; katılımcı kırsal değerlendirme (PRA) kapsamında köylerdeki odak grup toplantılarında;

- Yerel bilgiye dayalı; değerlendirme, öncelikleri belirleme, planlama, yaratma, organize etmede yerel yeteneği güçlendiren eğitime yönelik katılımcı bir yaklaşım olan SARAR (self-esteem/kendine saygı, associative strength/birlikten doğan güç, resourcefulness/beceriklilik, action planing/ eylem planlama ve responsibility for followthrough/devamlılığı sağlayan sorumluluk) metodu,
- Çıkar grubu danışmanlığına yönelik olarak faydalanıcıyı değerlendirme BA (beneficiary assessment) metodu,
- Toplumsal faktörleri ve toplumsal etkileri sistematik olarak irdelenen SA (social assesment) metodu

yararlanılan yaklaşımlar olmuştur. Yine bu süreçte SWOT analizinden de toplumların potansiyel ve kısıtlarının saptanması aşamalarında yararlanılmıştır.

Diğeri yandan elde edilen sosyo-ekonomik değişkenler, emel bileşenler analizi ve faktör analizi olan çoğul sayısal analizler yoluyla da değerlendirilmiştir. Bu değerlendirmede köylerin sosyo-ekonomik gelişmişlik endeksine göre sıralanması yanı sıra, seçilen sosyo-ekonomik değişkenlerden etkili olan değişkenlerin saptanması da gerçekleştirilmiştir.

3. Katılımcılık, Katılımcı Kırsal Değerlendirme Yöntemi Ve Kırsal Kalkınma

Katılımcılık, mevcut durumun analizi ve kalkınma faaliyetlerinin planlanması, uygulanması ve değerlendirilmesinde yerel nüfusun yol gösterici olduğu, yerel nüfus ve kalkınma uzmanları arasındaki iletişim süreci olarak tanımlanabilmektedir (World Bank, 1996). Genel olarak; yaygın katılımcılık ve çıkar grubu katılımcılığı olarak iki çeşit katılımcılık bulunmaktadır. Yaygın katılımcılık; insanların, özellikle dez avantajlı olanların, topluluklarında politika oluşturma ve bunu kontrol etme, alternatif tasarımlar, yatırım tercihleri, kalkınma müdahalelerinin yönetimi ve izlenmesi konularını etkiledikleri süreç olarak saptanmaktadır. Çıkar grubu katılımcılığı ise; kalkınma projeleri için belirlenen ve doğrudan etkilenen hedef grup dışında, projeden dolaylı olarak etkilenen; i) Proje uygulaması için kredi alanlar, ii) STK'lar, iii) Özel sektör, iv) Finans kuruluşlarının katılımcılığı şeklinde tanımlanmaktadır. Katılımcı yaklaşımın temel amaçlarını ise; yerel düzeyde insanların katılımını teşvik etmek, kendi kalkınma programlarını finanse etmek için yerel oluşumlara fon sağlamak yoluyla (merkezden bağımsız) merkez kaç bir yapı oluşturmak, kamu sektörü için katılımcı planlama modellerini desteklemek ve yerel kalkınma projelerini planlamak ve yönetmek için yerel otoritelerin kapasitelerini geliştirmek şeklinde saptanmaktadır. Katılımcı yaklaşımda kullanılan beş değişik metod bulunmaktadır. Bunlar;

- Çalıştay Temelli (Workshop) Metodu,
- Topluluk Temelli Metod (Katılımcı Kırsal Değerlendirme-KKD-ve kalkınmada hedeflenen katılımı sağlamada çok önemli olan beş niteliğin veya yeteneğin temsil edildiği SARAR metodu)
 - i- kendine saygı (self esteem),
 - ii- birlikten doğan güç (associative strength),
 - iii- beceriklilik (resourcefulness),
 - iv- eylem planlama (action planning),
 - v- devamlılığı sağlayan sorumluluk (responsibility followthrough),
- Çıkar Grubu Danışmanlığına Yönelik Medot (faydalanıcıyı değerlendirme/beneficiary assesment-BA Metodu),
- Toplumsal Analize Yönelik Metodlar (Sosyal Değerlendirme/social assesment-SA Metodu),

şeklindedir. **Katılımcı Kırsal Değerlendirme**; yerel halkın kendi değerlendirmelerini, analizlerini ve planlarını mümkün kılan, yerel halk ile “dışarıdan gelen” konumundaki uzmanların bildiklerini, uzmanlıklarını öğrendiklerini paylaştıkları yerel bilgiyi vurgulayan bir yöntemdir. Diğer bir deyişle, kırsal kalkınma sürecinde yararlanılacak kaynakların, fırsatların ve engellerin kırsal toplulukla birlikte, sürecin her evresine onları da katarak çözümlenme ve değerlendirme aşamalarında kullanılan teknikler toplamına Katılımcı Kırsal Değerlendirme yöntemi denilmektedir. Katılımcı kırsal değerlendirme 128 ayrı tekniği içermektedir. Katılımcı kırsal değerlendirme tekniklerinden bazıları; i) Haritalama, ii) Matris sıralaması, iii) Gözlem, iv) Değişen Eğilimler, v) Venn-Chapati Diyagramı, vi) Köy Gezisi, vii) Mevsimsellik, viii) Akış Diyagramı, ix) Tercih sıralaması, x) Kuklalar ve Düşünce Boncukları vb. şeklindedir (World Bank, 1996) **Sosyal Etki Değerlendirme (social impact assesment-SIA)**; genel bir ifade ile toplum gelişmesinin sosyal sonucunu/önemini analiz etme, izleme ve kullanmaktır. SIA bir alan araştırması ve aynı zamanda uygulamasıdır. Konu alanları yada disiplinler için farklı tanımlamalarda yapılabilmektedir. SIA bir etki değerlendirme işleminde sadece sosyal etkinin tahmini olarak anlaşılmalıdır. SIA; önceden tasarlanan yada tasarlanmayan hem negatif ve hem de pozitif sosyal sonuçların, planlanmış müdahaleler (politikalar, programlar, planlar, projeler) ve bu müdahalelerle oluşan sosyal değişim seyrinin analiz, izleme ve yönetimidir (Vanclay, 2003). **Kırsal Kalkınma**; Kırsal alan kalkınma politikaları; kırsal alan toplumlarının ekonomik, toplumsal ve kültürel olanaklarını geliştirmek, bu toplumları ulusal yaşam düzeyine

kavuşturmak, onların ulusal gelişmeye bütünüyle katılmalarını sağlamak üzere, toplum ve devletin birleşik çabaları sonucu ortaya çıkan ilerlemeyi kapsayan politikalarıdır (DPT, ÖİK, 2000). Kırsal kalkınma, insan yaşamına olumsuzluklar getiren kırsal çevre koşullarının iyileştirilmesine yönelik çalardır şeklinde tanımlanmaktadır. Kırsal kalkınma çalışmalarında; kırsal toplumların sorunları belirlenmekte ve tanımlanmakta, bu sorunlara göre uygun çözüm önerileri geliştirilmektedir (Tolunay, Korkmaz, 2003). Daha genel bir yaklaşımla; toplum kalkınması, küçük toplulukların içinde buldukları ekonomik, toplumsal ve kültürel koşulları iyileştirmek amacıyla giriştikleri çabaların devletin bu konudaki çabalarıyla birleştirilmesi, bu toplulukların ulusun tümüyle kaynaştırılması, ulusal kalkınma çabalarına tam biçimde katkıda bulunmalarının sağlanması sürecidir (Geray, 1981). Bu anlamda toplum kalkınmasının biri eğitsel, öbürü örgütsel olmak üzere, başlıca iki ana yönü bulunmaktadır.

4. Köprülü Kanyon Milli Parkı Köprüçay Havzası Köyleri Kırsal Kalkınma Potansiyelinin Değerlendirmesi

Park alanındaki Köprüçay havzası köylerinin kırsal kalkınma potansiyelinin değerlendirilmesi için yapılan sosyal değerlendirmeler yanında kayıtsal bulgulara irdelenmiştir. Bu kapsamda; ekonomik yapıya yönelik en temel göstergelerden birisi olan istihdam ve istihdamın sektörel dağılımı Tablo1’de sunulmaktadır.

Tablo 1. Köprülü Kanyon Milli Parkı Köylerinde İstihdam Durumu

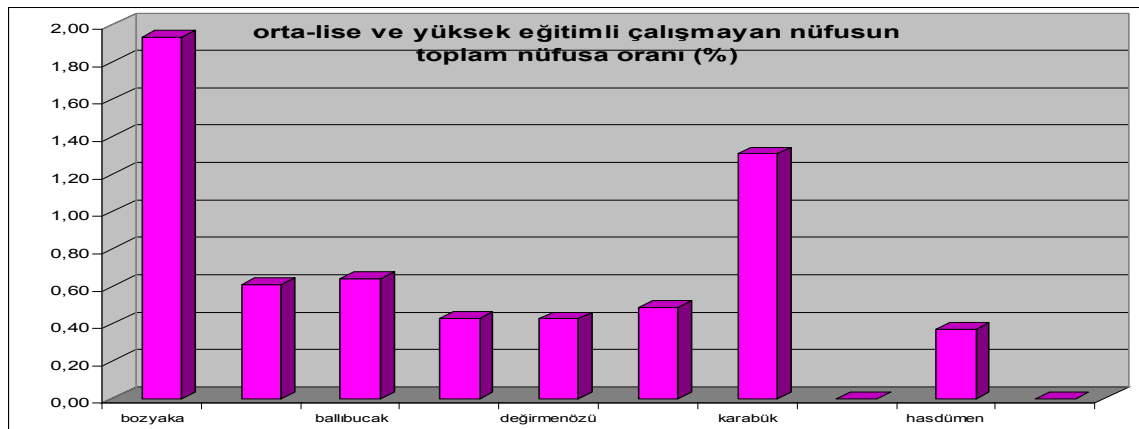
Köyler	Nüfus			İşgücü Ve İşgücünde Olmayanlar									
	Toplam	Erkek	Kadın	İstihdam				İşsiz		İşgücünde Olmayan			
				Erkek	Kadın	Toplam	%	Erkek	Kadın	Erkek	Kadın	Toplam	%
bozyaka	1915	1010	905	780	794	1574	82,19	17	4	213	107	320	16,71
altinkaya	492	239	253	213	218	431	87,60	1	.	25	35	60	12,20
ballıbucağ	312	162	150	138	126	264	84,62	1	.	23	24	47	15,06
çaltepe	466	197	269	176	240	416	89,27	.	.	21	29	50	10,73
değirmenözü	468	200	268	179	230	409	87,39	.	.	21	38	59	12,61
gaziler	411	227	184	183	155	338	82,24	2	.	42	29	71	17,27
karabük	535	258	277	216	234	450	84,11	3	.	39	43	82	15,33

Kırsal alana yönelik istihdamda tarım sektörünün payının yüksek olması beklenen ve/veya olması gereken bir olgudur. Bu istihdamın diğer sektörlere de dağılımının dengeli bir şekilde yönlendirilebilmesi gereklidir. Bunun için de özellikle kırsal sanayiye yönelik yatırımlarla hizmet sektöründeki istihdamın artırılması olanakları aranmalıdır. Özellikle hizmet sektörüne yönelik istihdamın artırılması olanakları bağlamında turizm ve ekoturizm potansiyelinin iyi planlanması gereklidir. Alandaki köylerde nüfusun büyük bir kısmı tarım sektöründe (Ziraat, Avcılık, Ormanlık ve Balıkçılık) çalışmaktadır. Bu sektörde çalışanların oranı bozyaka köyünde %89,20, altinkaya, ballıbucağ, çaltepe, değirmenözü, gaziler ve karabük köylerinde %100’dür.

Sosyal göstergeler içerisinde en temel gösterge ise nüfusun eğitim durumudur. Köprülü Kanyon Milli Parkı köylerinde eğitim durumuna yönelik veriler ise Tablo 4.56’da sunulmaktadır. Diğer yandan, köylerdeki istihdam durumu ile nüfusun eğitim durumuna yönelik çözümlenmeler köylerde yaşanan sosyal sorunların saptanmasında önemli bir gösterge olmuştur. Bölgedeki sosyal sorunların yoğunlaştığı köyleri saptayabilmek açısından istihdam ile ilgili bulgulara bakıldığında köyler arasında önemli bir farklılık olmadığı görülmektedir. Benzer şekilde nüfusun eğitim durumu irdelendiğinde de benzer bir durumla karşılaşılmaktadır. Veriler daha farklı açılardan değerlendirildiğinde; bölgedeki sosyal sorunların yoğunlaştığı köy ve/veya köyler ortaya çıkmaktadır. Özellikle yöre köylerinde eğitim düzeyi yüksek ve istihdam edilememiş nüfus irdelendiğinde Karabük ve Bozyaka köyleri diğer köylerden oldukça farklı bir şekilde ortaya çıkmaktadır (Şekil: 1 ve 2).

Yöredeki sosyal sorunların yoğunlaştığı bu iki köy için hedef ilgi grubu olarak eğitim düzeyi yüksek ve istihdam edilemeyen kitlenin olması gerektiği belirlenmiştir. Bu durumda, gerekli

katılımcılığı dikkate alan ve yörede yapılacak çalışmaların bu günü ve geleceğine yönelik odak grup toplantıları bu kitle ile öncelikle yapılmalıdır. Ortaya konan çözümlemenin doğruluğu tartışılabilir. Başka alanlarda bu verilerden yola çıkılarak aynı sonucun elde edilmesi beklenebilir ve/veya beklenmeye bilir. Ancak, burada ortaya çıkan sonuç sosyal sorunların yoğunlaştığı iki köyü çok açık olarak göstermesi bakımından anlamlı ve tutarlıdır. Köylerdeki nüfus verileri ile ilgili diğer bir çözümleme de aktif çalışabilir nüfus potansiyeli ve nüfusun bağımlılık oranları açısından yapılmaktadır. Aktif çalışabilir nüfus oranı köylerde yapılacak kırsal kalkınma çalışmaları için gerekli potansiyelin varlığını ortaya koymaktadır. Köylerdeki nüfus üzerinden oluşturulan bir değer olduğu için köyün hane sayısına oranlanarak değerlendirmeler alınması daha anlamlı görülmüştür. Elde edilen değerler daha nicel bir yapı göstermesini sağlamak için böyle bir oran elde etmek gereklidir. Aktif çalışabilir nüfus potansiyeli bakımından; Karabük ve Çaltepe köylerinin ilk sırada yer aldıkları görülmektedir (Coşgun ve Uzun, 2007). Bu oranın yüksek olduğu köylerde emek yoğun kırsal kalkınma çalışmalarına yönelmek sosyal etkiyi artırmada önemli bir etkidir. Bu nedenle, Karabük ve Çaltepe köylerinde emek yoğun projelerin daha çok dikkate alınması gereklidir.



Şekil 1. Eğitim ve İstihdamın Dağılımı



Şekil 2. Eğitim ve İstihdamın Dağılımı

Nüfusla ilgili diğer bir çözümleme ise bağımlılık oranıdır. Bağımlılık oranı ise; “**üretim katılan her 100 kişinin kendisiyle birlikte kaç kişiye yetecek kadar üretimde bulunması gerektiği**” şeklinde belirtilmektedir (Zaim, 1992). Bağımlılık oranının daha nicel bir yapı göstermesini sağlamak için bağımlılık oranı değeri hane başına düşen ortalama nüfus değerine

oranlanmıştır. Her hangi bir kırsal kalkınma çalışmasında amaç; mümkün olan en yüksek etkiyi sağlamaktır. Bunu gerçekleştirebilmek için hane başına düşecek en yüksek getiriyi sağlayacak projelerle uygulamalara başlatılır. Bu aşamada ise söz konusu oran dikkate alınmalıdır. Bu oranın en yüksek olduğu köyler çalışmaların öncelikle başlatılması gerekli alanlardır. Bu kapsamda da karşımıza Altınkaya ve Ballıbucağ köyleri çıkmaktadır. Diğer yandan, kırsal kalkınma çalışmaları açısından köylerdeki nüfus artış hızları da önemli göstergelerden biridir. Çünkü köyde yaşayan nüfustaki artış hızının negatif olması köylerde göç olduğunu göstermektedir. Kırsal kalkınma çalışmalarıyla bu göçün hızının azaltılması ve süreç içerisinde durdurulması diğer bir amaçtır. Geleceğini köyde görmeyen insanların yapılacak çalışmalara katılımını sağlamak oldukça güçtür. Bu önemli bir dezavantajdır. Diğer yandan, bu tür alanlarda yapılacak çalışmalarla elde edilecek başarıların etkileri diğer alanlara göre daha yüksek olacaktır. Bu riskin çalışmalarda dikkate alınması gereklidir(Coşgun ve Uzun, 2007).

Bölgedeki köylerin genelinde doğal kaynakların kullanımına dayanan bir geçim şekli sürmektedir. Bunların başında da tarımsal sektörü gelmektedir. Tarımsal üretim geleneksel yapıda ve büyük ölçüde geçimlidir. Hayvancılıkta da durum benzer nitelik göstermektedir. Köylerle ilgili tarımsal üretim olanakları tartışma ve sonuç bölümünde vurgulanmaktadır. Tarımsal üretimde önemli kalkınma olanağı olarak tarımsal alt yapının iyileştirilmesi gerekliliği dikkat çekicidir. Yörede yürütülen GEF-II projesi çerçevesinde uzmanlarca oluşturulan otlatma planı ciddi bir veri ortaya koymuştur. Bölgenin yapısı gereği otlatma hemen her alanda gerçekleştirilmektedir. Bu anlamda otlatmanın bir sisteme oturtulması gereklidir. Bu konudaki yaklaşımlar tartışma ve sonuç bölümünde sunulmaktadır. Ancak, yapılan otlatma planına göre; bölgedeki uygun alanlardan yararlanan büyükbaş hayvan birimi olarak miktar 2643'tür. Ancak, potansiyel olarak yararlanabilecek büyükbaş hayvan birimi miktarı ise 4467'dir. Yani alanda otlayan hayvan varlığının %59,2'si kadar daha potansiyel bulunmaktadır. Konuya bu açıdan bakıldığında yöredeki bazı sosyal içerikli sorunların daha kolay aşılabileceği çıkmaktadır. Yapılan odak grup toplantılarında halkın genel olarak beklentisinin hayvancılıkla ilgili getirilecek çözümlere odaklandığı görülmüştür. Bu büyük beklentinin karşılıklı katılımcı bir yaklaşımla çözüme ulaştırılmasında bu nokta çok önemlidir. Alanda en önemli olarak görülen tehdit otlatma değil otlama ihtiyacının sistemli bir şekilde karşılanması şeklindedir.

KKMP köylerindeki yapıyı sayısal verilerle analiz yapabilmek için seçilen değişkenler kullanılarak temel bileşenler analizi gerçekleştirilmiştir. Bu analiz yoluyla elde edilen sosyo-ekonomik gelişmişlik endeksi yardımıyla da köylerin sıralaması yapılmıştır. Bu sıralamada bize hangi köylerde özellikle sosyo-ekonomik yapının iyileştirilmesi gerektiğini göstermektedir. Yapılacak çalışmalarda hangi köylere öncelik verilmesi gerektiğinin ortaya konması bakımından bu yaklaşım son derece önemlidir. Burada karar verici değişik politikaları benimseyebilecektir. Birinci yaklaşımda; en düşük gelişmişlik sıralamasındaki köylerin önceliklendirilmesi söz konusu olacaktır. İkinci yaklaşımda ise, gelişmişlik sıralamasında ilk sıralardaki köylerin önceliklendirilmesi seçilebilecektir. Her iki durumda da seçim yapmaya olanak tanıyan bir veri elde edilmiş olmaktadır. Bu sıralama yöredeki deneyimlerimize göre son derece tutarlı bir sıralama olarak görülmektedir.

Köylerin sosyo-ekonomik yapıları üzerinde hangi değişkenleri etkili olduğunu saptamak amacıyla faktör analizi uygulanmıştır. Seçilen toplam 29 değişkenin toplam dört faktör grubunda toplandığı görülmüştür (Tablo 3).

Tablo 2. KKMP Köylerindeki Sosyo Ekonomik Gelişmişlik Endeks Sıralaması

BOZYAKA	15,90
KARABUK	8,20
DEGIRMENOZU	6,88
GAZILER	-0,25
BALIIBUCAK	-6,26
ALTINKAYA	-9,76
CALTEPE	-9,82

Seçilen sosyo-ekonomik değişkenlerin faktör analizinde toplam 6 faktör grubu oluşmuştur. Bu grupların toplam varyansı açıklama oranının %100 olduğu görülmektedir. Çalışmada beş faktör grubunun değerlendirilmesine yer verilmiştir. Ortaya çıkan faktör gruplarında yer alan değişkenlerin dağılımına göre her bir faktör grubu adlandırılmaktadır. Bu duruma göre; 1 nolu faktör “ Köylerin Merkezlere Uzaklığı ve Muhtaç Nüfus Oranı Faktörü”, İki nolu faktör “Nüfus Bağımlılık Oranı ve Tarımsal Üretim Faktörü”, “Üç nolu faktör “Aktif Çalışabilir Nüfus Oranı Faktörü”, dört nolu faktör “Hane Başına Küçük Baş Hayvan Varlığı Faktörü”, beş nolu faktör ise “Hane Başına Ortalama Ağıl Kapasitesi Faktörü” olarak adlandırılmıştır.

Tablo 3. Faktör Analizinde Faktör Gruplarının Oluşumu

Component	Total Variance Explained								
	Initial Eigenvalues			Extraction Sums of Squared Loadings			Rotation Sums of Squared Loadings		
	Total	% of Variance	Cumulative %	Total	% of Variance	Cumulative %	Total	% of Variance	Cumulative %
1	11,38	39,241	39,241	11,38	39,241	39,241	9,689	33,41	33,41
2	8,458	29,166	68,406	8,458	29,166	68,406	8,621	29,726	63,137
3	3,614	12,463	80,869	3,614	12,463	80,869	4,037	13,922	77,059
4	2,56	8,829	89,698	2,56	8,829	89,698	2,292	7,903	84,962
5	1,713	5,909	95,607	1,713	5,909	95,607	2,213	7,632	92,595
6	1,274	4,393	100	1,274	4,393	100	2,148	7,405	100

Birden fazla değişkenin birlikteliği ile ortaya çıkan faktörlerin adlandırılmasında özellikle söz konusu değişkenlerin adları kullanılmıştır. Dolayısıyla köylerin sosyo-ekonomik yapıları üzerinde etkili değişkenlerin daha belirgin olarak görülmesi amaçlanmıştır. Faktör analizi çok sayıdaki değişkenlere göre köylerin sosyo-ekonomik yapıları üzerinde hangi değişkenlerin daha fazla etkili olduğunu ortaya koymaktadır. Ortaya çıkan faktör grupları ve bunları oluşturan değişkenler doğrudan etkili olması nedeniyle yapılacak çalışmalarda bu değişkenlerin olumsuz etkilerinin ortadan kaldırılması gerekmektedir. Öncelikle bu faktör gruplarının negatif etkilerinin giderilmesine yönelik çalışmalar yaşama geçirilmelidir. Çünkü bu faktörler söz konusu köylerin sosyo-ekonomik yapıları üzerinde birinci derece etkili faktörlerdir. Dolayısıyla, temel bileşenler analizi ile hangi köylerden öncelikle çalışmaların yürütülmesi kararları ortaya konabilecektir. Bunu önceliklendirilen köylerde hangi tür çalışmaların yapılması gerektiğinin kararlaştırılması aşaması izlenmektedir. Yapılan faktör analizi de bu sorunun yanıtını ortaya koymaktadır. Bu bağlamda, hangi köylerde ve ne tür çalışmalarla bu yörenin sosyo-ekonomik yapısı üzerinde etkili olunacağı ortaya konmuş olmaktadır.

Tablo 4. Sosyo-Ekonomik Değişkenlerin Faktör Analizi

	Rotated Component Matrix ^a				
	Component				
	1	2	3	4	5
hbacnp			0,845		
nbagorn		0,816			
ucuzk	-0,955				
iluzk	-0,926				
hbbkbs				0,825	
hnortagkaps					0,924
isztopnuform	0,973				
Sulutaraln		0,987			
Pzsebz		0,987			
Pztahl		0,987			
ormcalyar		0,987			
odougecim		0,920			
issiznuform	0,959				
oybclmnuuf	0,898				
oybclmnuftopl	0,882				

5. Köprülü Kanyon Milli Parkı Köprüçay Havzası Köyleri Kırsal Kalkınma Eylem Planı

Kırsal kalkınma eylem planında; Ana hedef, bu ana hedefi destekleyen programlar, her bir program için oluşturulan stratejilerin saptanması ilk basamaktır. Belirlenen stratejilere ulaşmayı sağlayacak amaçlar ve bu amaçları oluşturacak eylemlerin saptanması ise ikinci basamağı oluşturmaktadır. Burada tüm bu süreçlerin ortaya konması aşamaları kısa, orta ve uzun dönemli olarak oluşturulmalıdır. Kırsal kalkınmayı sağlamak amacıyla köprüçay havzasındaki köylerde temel bazı yapısal değişimlerin oluşturulması gerekmektedir. Bu temel değişimler programlar halinde sunulmaktadır. Bu programların gerçekleştirilmesi kırsal kalkınmanın ortaya çıkmasını sağlayacaktır. Programları oluşturabilmek amacıyla çeşitli stratejiler ortaya konmak durumundadır. Her programın bir veya birden fazla stratejisi olabilecektir. Bu stratejiler ışığı altında her bir stratejinin amaçlarının saptanması gereklidir. Stratejiler yoluyla istenen amaçlar doğrultusunda her bir amaç için bir veya birden fazla eylem gerekecektir. Eylemler, amaçlar ve stratejiler köylerin bu hedeflere ulaşabilme olanaklarına göre kısa, orta ve uzun dönemli olarak sınıflandırılmak durumundadır. Yapılan sınıflandırma, yapılacak çalışmaların zaman düzenlenmesi niteliği taşımaktadır. Genel bir yaklaşım olarak; sunulan şema tüm köylerin kendi içerisinde sahip oldukları yerel olanaklar çerçevesinde değişiklikler göstermektedir. Köprüçay havzası köyleri için kırsal kalkınma eylem planı kısa, orta ve uzun dönemli olarak saptanmaya çalışılmıştır. Yapılan eylem planının izlenmesi süreci her dönemin sonunda yapılacak değerlendirmelerle ortaya konmak durumundadır. Kısa dönem olarak 3 yıl kabul edilmiştir. Kısa dönem sonunda hangi eylemlerin gerçekleştirilebildiği hangi eylemlerin gerçekleştirilemediği SWOT analizi yöntemiyle saptanmalıdır. Kısa dönem sonunda orta ve uzun dönemli hedefler için belirlenen eylemlerden de hangileri konusunda ne gibi gelişmeler yaşandığı benzer nitelikteki çalışmayla ortaya konmalıdır. Orta dönem olarak; 5 yıl, uzun dönem olarak da 8 yıl kabul edilmektedir. Programın işleyişi 8 yıl sonunda yapılacak genel değerlendirmeyle saptanmalıdır. Ortaya konmaya çalışılan bu eylem planı oldukça elastiki bir yapı içermektedir. Her aşamada geline nokta değerlendirilerek eylemlerde oluşan gelişmelerin durumuna göre bir sonraki eylem grubu bir üst seviyeye kaydırılabilecektir. Benzer şekilde gerçekleştirilemeyen ancak, mutlak gerçekleşmesi gerekli görülen eylemlerde bir alt zaman dilimine alınması sağlanabilecektir.

Köprülü Kanyon Milli Parkı Aşağı Köprüçay havzasındaki 7 köye yönelik olarak hazırlanan kırsal kalkınma eylem planına yönelik tablolar bu köy grubundaki tipik 1 köy (Altinkaya Köyü) için sunulmaktadır(Coşgun ve Uzun, 2007).

6. Sonuç ve Öneriler

Köprü çay havzasındaki köylerin sorunları üç aşamalı olarak ortaya çıkmaktadır. Bunlar; i) Alt yapı sorunları, ii) Tarımsal sorunlar, iii) Turizm kaynaklı sorunlar, şeklindedir. Bu sorunların çözümü de bu üç ana yaklaşım içerisinde çözümlenmelidir. Ancak yöredeki halkın DKMP yönetimine yönelik yaklaşımındaki en belirgin sorun “**güven**” sorunudur. Yaklaşık 30 yıllık bir Milli Park olan alanda gerekli ve yeterli yönetim gücü ve sürekliliği sağlanamamıştır. Bu durum, alandan gelişmiş güzel yararlanmayı bir alışkanlık haline getirmiştir. Süreç içerisinde yasalara aykırı yararlanmalar son on yılda rafting de gelişmesi ve yoğunlaşmasıyla üst düzeye çıkmıştır. Yöredeki ekonomik rant çok üst düzeydedir. Yıllık ziyaretçi sayısının 600-700 bin olarak tahmin edildiği bir alanda kişi başına en düşük 5 en yüksek 50 Euro’dan turizm etkinliği (büyük çoğunluğu rafting kaynaklı) alandaki rantın büyüklüğünü ortaya çıkarmaktadır. Bu durumda yöredeki sosyal sorunların çözümü hiç de kolay değildir. Öncelikle yok olmuş “güven” eksikliğini tekrar kurmak gereklidir. Bu amaçla yapılacak her türlü yaklaşımda yöre halkı ile köy liderlerinin (köy muhtarı, varsa kooperatif yöneticileri ve mahalle liderlerinden oluşan ortak bir örgüt) oluşturduğu bir örgütlenme şekliyle birlikte kararların alınması zorunluluk taşımaktadır. Kırsal kalkınma çalışmaları alt yapı sorunlarının çözümü ve tarımsal yapının geliştirilmesine yönelik projelerle başarılı olabilecektir. Bu aşamada Altinkaya, Ballıbucak, Çaltepe ve Değirmenözü köylerini içeren toplu kırsal kalkınma projelerinin ortaya konulması gereklidir. Bu bağlamda, bu köylerdeki büyükbaş hayvancılıktaki ırk değişimi, yem bitkileri üretimi ve üretilen hayvansal ürünlerin katma değer oluşturacak ürünler haline getirilerek pazara sunulması aşamalarını içeren bir pilot projeye gereksinim bulunmaktadır. Bu projenin uygulanması için gereken kaynağın sağlanmasında yörede uygulanan GEF-II projesi olanakları çok uygundur. Köyler bütünlüğü için oluşturulacak bu yaklaşıma yönelik gerekli kaynak bu projenin hibe projeler kısmından rahatlıkla sağlanabilecektir. Bu açıdan son derece büyük bir şanstır. Çaltepe köyündeki küçük mandıra işletmesinin kapasite gelişiminin desteklenerek ortaya çıkacak ürünlerin pazarlanmasının sağlanması da üretimin pazara sunulması sorununu ortadan kaldıracak niteliklidir. Burada en büyük sorun yöre halkının bu konuda birliğinin ve desteğinin sağlanmasıdır. Aslında bu köylerin milli park yönetimi ile önemli sosyal sorunları da bulunmamaktadır. Hayvancılıktaki değişimle sağlanacak gelir seviyesindeki artış diğer tarımsal ve üretim değişikliklerini ve ekoturizm uygulamalarının uygulanmasına uygun bir zemin hazırlayacaktır. Yöre halkının somut, kısa sürede gelir elde edebilecekleri ve en önemlisi bildikleri bir uygulamayla bu sonuca ulaşmaya ihtiyacı bulunmaktadır. Köyler bazında kırsal kalkınma eylem planı olarak sunulan konular her köy için ayrı birer kırsal kalkınma projesi oluşturmayı gerektirmektedir. Köylerin genel alt yapısal sorunlarının birbirleri ile benzer olması bazı konuların her köy için tekrarlanmasına neden olmuştur. Ancak köylerin sosyal yapı farklılıkları ve sorunlar içindeki çözüm öncelikleri kırsal kalkınma eylem planının zamanla ilgili farklılıklar ortaya çıkaracağı bilinmelidir. İki köydeki benzer sorunlar bir köyde kısa sürede çözümlenmek istenirken diğer köyde orta dönemde çözümlenmek istenebilecektir. Süreç içerisinde çözümlenebilen ve/veya çözümlenemeyen sorunlar kısa, orta ve uzun dönemli stratejiler içerisinde yer değiştirebilecektir.

1. Altinkaya köyü; rafting turizm etkinliğiyle ünlü Köprüçay Irmağı’na sınırı olan bir köy durumundadır. Bu nedenle yaşanan sorunlara karşı; Köprüçay Irmağı’na sınırı olan Bozyaka ve Karabük köyleriyle birlikte hareket etmektedir. Bu bağın öncelikle koparılması gerekmektedir. Bu köyde öncelikle belirtilen sorun veya sorunların aşılması için, gerekli kurumlarla iletişime geçilmesi gerekmektedir. Bu kurumların başında “Karayolları ve Köy Hizmetleri” gelmektedir. Köy için son derece gerekli alt yapı eksikliklerinin bu kuruluşun programına alınması sağlanmalıdır. Bunu köylünün katılımı ile beraber yapabilmek için, bu köyde oluşturulan/oluşturulacak “Köy Kalkınma Kurulu”nun çalışmalara başlaması gerekmektedir. Bu çalışmaları, üst düzey yazışmalarla DKMP Mühendisliği ve özellikle DKMP Şube Müdürlüğü desteklemelidir.

2. Evlere içme suyu şebekesi sağlayabilmek için gerekli su potansiyelinin ne olduğuna yönelik bir saptama bulunmamaktadır. Antik dönemdeki suyolları halen kullanılan belli başlıca su kaynaklarıdır. Bu yollardaki su kayıplarının nedenleri ve çözüm olanaklarının irdelenmesi gerekmektedir. Antik dönemde yaklaşık 60–70 bin kişinin yaşadığı tahmin edilen ve bu dönemde, su sıkıntısının bulunmadığı bilinen bir alanda, bu denli alt yapı sorunu yaşamak büyük bir çelişki içermektedir. Köyün kendi olanakları ile oluşturmaya çalıştığı ve Demirciler köyü güzergâhından su sağlamak amaçlı girişimi desteklenerek çözüme ulaştırılması gereklidir. Köyün, özellikle içme suyu olanağının ne olduğu ve maliyeti sorunu DSİ Bölge Müdürlüğü teknik olanaklarıyla somutlaştırılmalı ve yerel su kaynakları tespiti yapılması sağlanmalıdır.

3. Yöre köylülerinin MP’de yürütülen GEF-II Projesi ile ilgili farklı beklentileri bulunmaktadır. Bu beklentilerin başında da yol ve su gelmektedir. Bu sorunların Proje ile ilgisinin olmadığı, ancak yardımlaşma ile gerekli çözüm olanaklarının sağlanabileceği vurgulanması gereken önemli bir noktayı oluşturmaktadır. Köylülerle yapılan toplantılarda, beklentinin proje amaçlarının dışında olduğu algılanmıştır. Fakat projeye olan güvenlerinin sağlanması için, ilgili sorunların çözüm aşamalarında, köylüye yardımcı olacak bir sistem içerisinde bulunmak gerekmektedir.

4. Yöredeki tarihi ve kültürel alanlarda, SİT uygulaması nedeniyle, özellikle yerleşim sorunu yaşanmaktadır. Bu sorunun aşılabilmesi için, köyün kadastral çalışmalarının tamamlanarak “köy yerleşim sınırlarının” ortaya konulması gerekmektedir. Bu çalışmaların yasal boyutu ve sürecinin köy halkına aktarılması gereklidir.

5. Tarımsal yapıdaki geleneksel üretim nedeniyle önemli üretim kayıpları yaşanmaktadır. Özellikle buğday üretimi yapılan alanlarda uygun tohum ve gübre seçimi ile ilgili olarak ciddi belirsizlikler bulunmaktadır. Bunların aşılabilmesi için, bu köye yönelik tarımsal yayım çalışmalarının başlatılmasını sağlayacak gerekli girişimlerin ve eğitim programının oluşturulması gerekmektedir. Bu programda yer alacak örnek çiftçilerin seçiminin köy yerel örgütü (Köy Kalkınma Kurulu–KKK) aracılığı ile yaşama geçirilmesi gerekmektedir. Özellikle üzüm üretiminin geleneksel yapıdan kültüre edilmiş işletmeciliğe dönüşümü amacıyla bölgedeki tarım kuruluşları ile iletişim yaygınlaştırılmalıdır. Üzümde elde edilebilecek pekmez, sirke, pekmez katkılı kokteyl’lerin vs. üretimi ve bölge restoranlarında tanıtımı yanı sıra Altinkaya köyü üzümünün şarap yapımı yoluyla da değerlendirilmesi mümkündür. Aydın ili Selçuk ilçesi Şirince köyü bu açıdan önemli bir örnektir. Yalnız burada dikkat edilmesi gereken nokta ise, köy halkının daha tutucu bir yapısının olmasıdır. Böyle bir çalışmada bu noktaya özellikle dikkat edilmelidir. Park yönetiminin yasal olanaklarla ilgili gerekli alt yapının oluşturulmasına yönelik çalışmayı ortaya koyması gereklidir.

6. Altinkaya köyünde, hayvancılık güç koşullarda ve verimsiz yürütülmektedir. Hayvancılıkta en önemli sorun, girdi sorunu olan yem sorunudur. Fakat köylü buna rağmen bazı tarım alanlarını nadasa bırakmaktadır. Bu alanların yem üretim amaçlı kullanılması ve yem çeşidinin saptanmasıyla ilgili bölge tarımsal kuruluşlarıyla iletişim sağlanmalıdır. Daha sonra hayvan ırklarının kültüre edilmesini sağlayacak tarımsal programlara gereksinim bulunmaktadır. Yörede 2500–3000 civarında küçükbaş hayvan varlığını, gruplar halinde, yarı-kapalı otlatma sağlayacak alanlarla sınırlama sistemi oluşturulmalıdır. Park yönetimi tarafından saptanmış alanlarda, yem desteği ile yarı-kapalı alan otlatma sisteminin oluşturulması gerekmektedir. Bu amaçla 1 keçi için gereken minimum alan ve günlük yem miktarı bilimsel veriler bazında ortaya konulmuştur. Köy etrafındaki maki alanlarının yemlik yaprak üretim amaçlı planlanması ve bu alanlarda planlı bir yemlik yaprak üretim sisteminin kurulması gereklidir. NEYİŞÇİ (2002); maki alanlarıyla ilgili çalışmasında “... Maki alanlarının, uygun tekniklerin kullanılarak ıslah edilmesi ve bilimsel planlamayla kullanıma açılmaları ile maki türlerinin ortalama olarak sürgün üretimlerini 5 misli, et üretimini de 3 misli artıracığı” şeklinde saptamalarda bulunmaktadır. Aynı çalışma; Yunanistan’da keçi otlatmaya uygun alanlarda yapılan uygulamayla ne düzeyde katkılar sağlanacağını vurgulamaktadır.

7. Tarımsal üretime konu alanlar sınırlı ve kuru tarım alanlarıdır. Bu alanlarda bazı ürün değişikliklerinin ekonomik olanaklarının seçenек olarak ortaya konulması gerekmektedir. Bugün için çok basit bir yaklaşım olarak üretimin çok sınırlı olduğu bazı alanlarda kekik üretimi olanağının tarla koşullarında demonstratif olarak denenmesi yararlı olacaktır. Ancak kekik fidanlarının tutma aşamasında sorunlar olduğundan, bu sorunun kısmen çözümlenebilmesi için, sonbahar dikimlerinin ve 2 yaşlı tüplü fidan dikimlerinin deneysel olarak yaşama geçirilmesi gerekmektedir. Bazı köylüler, kuru alanda kekik üretimine yönelik istekli, ama kuşkuludurlar. Bu kuşku ve istek kullanılmalıdır.

8. Köyün en büyük potansiyeli çevreye duyarlı turizmdir. Bu amaçla yörede başlatılan traking alanlarının belirlenmesi çalışmaları tekrar canlandırılmadık. Özellikle meteor çukuru, servi orman alanı, jeolojik kaya oluşumlarının yoğun olduğu alanlarda çeşitli yoğunlukta/güçlükte veya uzunlukta yürüyüş alanları oluşturulmalıdır. Köyün kanyon etrafındaki alanlarının da bu etkinlik kapsamında değerlendirilmesi gerekmektedir. Bütün bunlar dikkate alındığında; tarihi, biyolojik, jeolojik, sportif ve rekreasyonel yayla gezileri gibi değişik amaçlara yönelik parkurlar oluşturulması sağlanmalıdır. Kanyonun bir başka şekilde kullanılma olanağı olan Bundy-Jumping bu olanaklar içerisinde değerlendirilmesi gereken bir başka değerdir.

9. Tüm bu olanakların yörede konaklamayı sağlayacak pansiyon imkanlarını dikkate alacak şekilde veya pansiyonculuğu teşvik edecek şekilde planlanması ve bu aktivitelerin pazarlanma koşullunun, yörede örnek pansiyonların oluşturulmasıyla olanaklı olacağı düşüncesiyle bu amaçlı projelerin yöreye girmesini sağlayacak girişimlere başvurmak gerekecektir. Projenin küçük hibe bölümü örnek bir başlangıç için olanaklı olabilecektir; ancak yaygınlık kazanması için, bir uluslararası kırsal kalkınma projesinin sağlanması gereklidir.

10. Altinkaya köyü ile Ballıbuçak köyü ve Çaltepe köyü arasında yer alan yürüyüş güzergahı bazı yerlerde antik kral yoluyla çakışmaktadır. Bu olanak da iyi kullanılmak durumundadır. Bu köyler arasındaki güzergahta yer alan bitki örtüsü doğal peyzaj değeri açısından da önemlidir.

11. Köyün turizm potansiyelinin kısa zamanda yaşama geçirilebilmesi için, yöre halkından oluşan bir kitleye “Yerel Rehber” eğitiminin kazandırılması bakımından, çalışmaların kısa sürede programlanması gerekmektedir. Bu programların her köy bazında ve bu köylerin özgün koşullarına yönelik olarak planlanması ve geliştirilmesi gerekmektedir.

12. Altinkaya köyü girişinde bulunan ve kullanım için izni alınan binanın eğitim ve çevreye duyarlı turizm merkezi haline getirilmesi çalışmalarının kısa sürede tamamlanması gereklidir.

Kaynaklar

Coşgun, U., Uzun, E., 2007: Köprülü Kanyon Milli Parkında Yer Alan Köylerin Sosyo

Ekonomik Alt Yapılarının İncelenmesi Ve Kırsal Kalkınma Eylem Planının Oluşturulması, Batı Akdeniz Ormanlık Araştırma Müdürlüğü Teknik Bülten No: 27, Antalya.

DPT, ÖİK, 2000: Sekizinci Beş Yıllık Kalkınma Planı Ormanlık Özel İhtisas Komisyon Raporu, Ankara.

Geray, A., U., 1981: Toplum Ormanlığı Türkiye’de Toplum Ormanlığı Geliştirme Projesi, Vezirköprü, Kunduz Eğitim Merkez, Seminer Notları, Ankara.

Neyişçi, T., 2002: Maki Bitki Örtüsü Tipi Günümüz Ormanlığının Asli Orman Tipidir, *Orman ve Av* 1: 9-14.

ORKÖY; 2006; Kooperatifler Dairesi Başkanlığı Orman Halk İlişkilerinin Düzenlenmesinde İletişim Sorunu, Tespit Yöntemleri Ve Çözüm Önerileri ” Semineri/2006–Antalya.

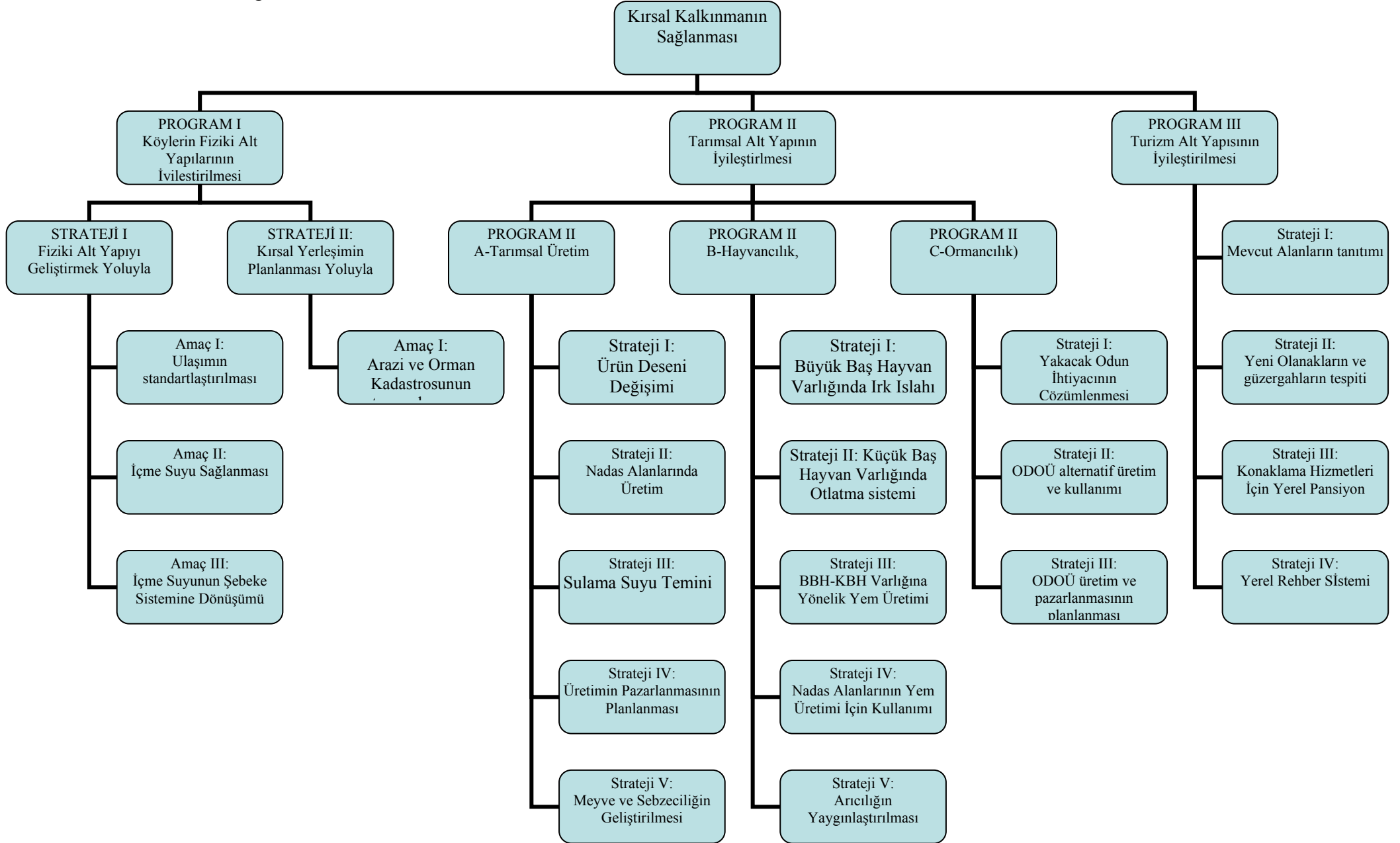
Tolunay, A., Korkmaz, M., 2003: Kalkınma, Kırsal Kalkınma ve Katılımcılık, II. Ulusal Ormancılık Kongresi “Türkiye Ormanlarının Yönetimi ve Katılım” Syf. No: 194-204, :19-20 Mart, Ankara.

Vancly, F, 2003; Social Impact Assesment, International Principles, IAIA, Special Publication Series No:2

Zaim, S. 1992. Çalışma Ekonomisi, Filiz Kitapevi, İstanbul.

WORLD BANK; 1996; World Bank Participation Source Book, Enviromental Papers, Washington D.C.

Şekil 3: Kırsal Kalkınma Programı



Tablo 5. Altınkaya Köyü Program I: Alt Yapının İyileştirilmesi

	STRATEJİLER	AMAÇLAR	SORUMLU KURUM-KURULUŞ	EYLEMLER/FAALİYETLER
KISA DÖNEM (3 yıl)	1. İçme suyu için köy çeşmesi/şebeke sistemine geçirilmesini sağlama	1.1. İçme suyu olanağının belirlenmesi 1.2. Ortak kullanıma yönelik çamaşırhane yapımı	KKK, DSİ, Kaymakamlık, DHKGM Antalya Şubesi	1.1.1. Tarihi su yollarının saptanması 1.1.2. Tarihi su yollarındaki olası kayıpların ortaya çıkarılması 1.1.3. Köyün içme suyu sağlamaya yönelik potansiyelinin ortaya konması 1.1.4. Demirciler köyü güzergahından getirilmeye çalışılan suyun ilgili kurumda 1.1.5. Programa alınmasının sağlanması 1.2.1. Gün ısıklı köy çamaşırhanesi için uygun alanın tespiti, proje ve keşif bedellerinin saptanması 1.2.2. Gün ısıklı çamaşırhane projesinin sit kurulunca onayının alınması 1.2.3. Gün ısıklı çamaşırhane için kaynak destek sağlama (Kaymakamlık, Köy Hizmetleri, Çevre ve Orman Bakanlığı'nın ilgili kuruluşları, SRAP vb. diğer kırsal kalkınma projeleri, UNDP projeleri gibi.)
	2. Köy gelişim planı	Köyün kadastrosunun yapılması	Muhtarlık, KKK, Orm. Bölğ. Müd., DHKGM Antalya Şubesi	2.1.1. Köyün orman ve arazi kadastrosu yapımının programa alınarak kadastrosunun yapılmasının sağlanması
	3. Köy evlerinin sağlıklı bir yapıya kavuşturulması	3.1. Köy evlerinin sağlıklı bir yapıya kavuşturulması	KKK, DHKGM Antalya Şubesi, Kültür Müdürlüğü	3.1.1. SİT kurulunca belirlenen köydeki I., II. ve III. Derece SİT alanındaki evleri ilan etmek 3.1.2. SİT derecelerine göre yapılabilecek iş ve işlemlerin saptanması
ORTA DÖNEM (5 yıl)	1. İçme suyu için köy çeşmesi/şebeke sistemine geçirilmesini sağlama	1.1. İçme suyu sağlanması	KKK, DSİ, Kaymakamlık, DHKGM Antalya Şubesi	1.1.1. Programa alınan içme suyunun sağlanması 1.1.2. Köye sağlanacak suyunun uygun geçiş yollarının çeşmeler için belirlenmesi-planlanması 1.1.3. Köye sağlanacak içme suyunun geçiş yollarının şebekeler için belirlenmesi-planlanması 1.1.4. Sit kurulunca içme suyu çeşme ve şebeke güzergahları planlarının onaylatılması
	2. Kırsal alan yerleşim sisteminin oluşturulması	2.1. Köy uygulama imar planının oluşturulması	KKK, Kaymakamlık, DHKGM Antalya Şubesi, Bayındırlık İl Müdürlüğü	2.1.1. Kadastrosu yapılan köyün köy gelişim planının oluşturulması
	3. Köy evlerinin sağlıklı bir yapıya kavuşturulması	3.1. Köy evlerinin sağlıklı bir yapıya kavuşturulması	KKK, DHKGM Antalya Şubesi, Kültür Müdürlüğü.	3.1.1. SİT derecelerine göre yapılabilecekler çerçevesinde gerekli planlamaların oluşturulması
UZUN DÖNEM (8 yıl)	1. İçme suyu için köy çeşmesi/şebeke sistemine geçirilmesini sağlama	1.2. İçme suyu sağlanması	KKK, DSİ, Kaymakamlık, DHKGM Antalya Şubesi	1.1.1. İçme suyunun çeşme ve şebekeler halinde döşenmesi
	2. Köy yerleşim planı	2.1. Köy yerleşim alanı planının oluşturulması	KKK, Kaymakamlık, DHKGM Antalya Şubesi, Bayındırlık İl Müdürlüğü	2.1.1. Köy yerleşim planının MP yönetimine yapılmasının sağlanması 2.1.2. Köy yerleşim planının Bayındırlık İl Müdürlüğünce onaylanması
	3. Köy evlerinin sağlıklı bir yapıya kavuşturulması	3.1. Köy evlerinin sağlıklı bir yapıya kavuşturulması	KKK, DHKGM Antalya Şubesi, Kültür Müdürlüğü	3.1.1. SİT derecelerine göre revizyon planları onaylanan evlerde restorasyonların yapılması

Tablo 6. Altınkaya Köyü Program II: Tarımsal Yapının İyileştirilmesi (Tarımsal Üretim

	STRATEJİLER	AMAÇLAR	SORUMLU KURUM-KURULUŞ	EYLEMLER/FAALİYETLER
KISA DÖNEM (3 YIL)	1. Üretimde ürün çeşitliliğinin sağlanması	1.1. Üretiminde ürün çeşitliliği (tahıl üretiminde farklı tohum girdisinin kullanımı) 1.2. Meyveciliğin geliştirilmesi	KKK, Tarım İl/İlçe Müd., DHKGM Antalya Şube Müd., Tarımsal Arş. Müd.	1.1.1. tahıl üretiminin yapıldığı ve/veya yapılabileceği alanların tespiti 1.1.2. tahıl üretimine konu alanlarda yetiştirilebilecek ürünlerin saptanması 1.1.3. tahıl üretimine konu alanlar ve üretim çeşitliliği için örnek çiftçilerle uygulamalar 1.2.1. kestane ve ceviz meyveciliği ile üzüm işletmeciliğinin yaygınlaşmasına yönelik uygun alanların tespiti 1.2.2. yerel kestane ve ceviz tohumlarıyla elde edilecek fidanların alanda uygun yerle dikiminin yaygınlaştırılması 1.2.3. yerel üzüm çeşidi ile bahçe oluşturma ve üzüm ürünlerinin üretiminin yaygınlaştırılmasını sağlama
	2. Atıl alanların tarımsal amaçlı kullanımı	2.1. Nadas alanlarının üretime yönlendirilmesi	KKK, Tarım İl/İlçe Müd., Tarımsal Arş. Müd.	2.1.1. nadasa bırakılan alanların saptanması 2.1.2. nadas alanlarında seçenek üretim konularının saptanması 2.1.3. nadas alanlarında örnek üretim uygulamalarının başlatılması
	3. Kekikten yararlanmaya yönelik ürün değerlendirme sistemlerinin oluşturulması	3.1. Kekikğin tarla tarımının yaygınlaştırılması 3.2. Kekik üretimi alanlarının arıcılık amaçlı planlanması	KKK, Tarım İl/İlçe Müd., Tarımsal Arş. Müd., Antalya Arıcılar Birliği, TKV	3.1.1. kekik yetiştirilebilecek sulu ve kuru tarım alanlarının belirlenmesi 3.1.2. kekikğin uygun dikim teknikleriyle saptanan alanlarda örnek kültür işlemleri 3.2.1. bal üretimi dönemlerinin yükselti ve alanlarının saptanması 3.2.2. bal üretimi için saptanan alanlarda gerekli alt yapı girişimlerinin yapılması
ORTA DÖNEM (5 YIL)	1. Pazar için üretimin geliştirilmesi/yaygınlaştırılması	1.1. Tarımsal ürünlerde verimliliği artırmak	KKK, Tarım İl/İlçe Müd., Tarımsal Arş. Müd., Kaymakamlık	1.1.1. mekanizasyonun planlanması 1.1.2. kaliteli yöre iklim koşullarına uygun tohum ve gübre kullanımını oluşturma ve/veya yaygınlaştırma
	2. Tarımsal ürün pazarlama planlaması	2.1. Üretilen ürünlerin doğrudan tüketiciye sunulması	KKK, Tarım İl/İlçe Müd., Tarımsal Arş. Müd., Kaymakamlık	2.1.1. üretilen ürünlerin ekoturizm amaçlı gelen turistlere nihai ürün olarak sunulmasının yaygınlaşması (yerel ekmek ve diğer gıda türleri şeklinde),
UZUN DÖNEM (8 YIL)	1. Tarımsal ürün pazarlama planlaması	1.1. Bölgedeki işletmelere üretilen ürünlerin pazarlanması	KKK, Tarım İl/İlçe Müd., Tarımsal Arş. Müd., Kaymakamlık	1.1.1. Manavgat İlçesi MATAP Birliği aracılığıyla yöredeki yerel işletmelerde alanda üretilen ürünlerin pazarlanmasının yaygınlaştırılmasının sağlanması

Tablo 7. Altınkaya Köyü Program II: Tarımsal Yapının İyileştirilmesi (Hayvancılık)

	STRATEJİLER	AMAÇLAR	SORUMLU KURUM-KURULUŞ	EYLEMLER/FAALİYETLER
KISA DÖNEM (3 YIL)	1. Nadas alanlarının yem bitkisi üretimine yönlendirilmesi	1.1. Yem girdi maliyetini düşürmek	KKK, Tarım İl/İlçe Müd., Tarımsal Arş. Müd., Kaymakamlık, ORKÖY	1.1.1. Nadasa bırakılan alanların saptanması 1.1.2. Nadas alanlarında seçenek üretim konularının saptanması 1.1.3. Nadas alanlarında örnek üretim uygulamalarının başlatılması
	2. Büyükbaş hayvancılık kredilerinin yaygınlaştırılması	2.1. Tarım İlçe ve ORKÖY kaynaklı kredi uygulamalarında efektif talebin oluşturulması	KKK, Tarım İl/İlçe Müd., Tarımsal Arş. Müd., Kaymakamlık, ORKÖY	2.1.1. Tarım İlçe ve ORKÖY tarafından uygulanan başarılı kredi çalışmalarının belirlenmesi 2.1.2. Başarılı uygulamaların yerinde görülmesinin sağlanması 2.1.3. Başarısız uygulamaların neden ve sonuçlarının irdelenerek sonuçların yerel halkla paylaşılması
	3. Arıcılığın gelir getirici bir yapıya kavuşturulması	3.1. Arıcılığın geliştirilmesi	KKK, Tarım İl/İlçe Müd., Tarımsal Araştırma.Müd., Antalya Arıcılar Birliği, TKV	3.1.1. Köydeki arıcılık yapan işletmelerde bulunan arı ırkı ve/veya ırklarının belirlenmesi 3.1.2. Arıcılık uygulama esasları hakkında köyde eğitim çalışması 3.1.3. Bozburun dağı yaylası ve civarındaki potansiyel kekik alanlarında arıcılığın planlanması
ORTA DÖNEM (5 YIL)	1. Büyük baş hayvancılığı daha verimli bir yapıya kavuşturmak	1.1. Büyük baş hayvan ırk ıslahı	KKK, Tarım İl/İlçe Müd., Tarımsal Arş. Müd., Kaymakamlık, ORKÖY	1.1.1. Yerli ve melez ırk hayvanlarda kaliteli tohumla yapılmasını kontrol altına almak
	2. Hayvansal Ürünlerin değerlendirilmesi	2.1. Ürün Pazarlama Planlaması/sistemi oluşturma	KKK, Tarım İl/İlçe Müd., Tarımsal Arş. Müd., Kaymakamlık	2.1.1. Manavgat ilçesindeki turizm işletmelerinde tarımsal ürün kullanımını sağlayacak girişimlerin yapılması için Manavgat Kaymakamlığı ile ilgili girişimlerin oluşturulması
	3. Arıcılığın gelir getirici bir yapıya kavuşturulması	3.1. Arıcılığın geliştirilmesi 3.2. Balın pazara sunulmasına yönelik çeşitli etkinliklere katılım (festival, fuar vb.)	KKK, Kaymakamlık, Tarım İl/İlçe Müd., Tarımsal Araştırma.Müd., Antalya Arıcılar Birliği, TKV	3.1.1. Köydeki arıcılık yapan işletmelerde bulunan arı ırkı ve/veya ırklarının belirlenmesi 3.1.2. Arıcılık uygulama esasları hakkında köyde eğitim çalışması 3.1.3. Bozburun Dağı yaylası ve civarındaki potansiyel kekik alanlarında arıcılığın planlanması 3.2.1. Antalya ilindeki arıcılar birliği aracılığıyla ürün pazarlanma olanaklarının değerlendirilmesi 3.2.2. Kekik balı ile ilgili analizlerin yapılarak patentinin alınmasının sağlanması 3.2.3. Antalya ilinde gerçekleştirilen ulusal ve uluslararası fuarlara katılım sağlayarak tanıtım ve pazarlama yapmak
UZUN DÖNEM (8 YIL)	1. Arıcılığın gelir getirici bir yapıya kavuşturulması	1.1. Arıcılığın geliştirilmesi	KKK, Tarım İl/İlçe Müd., Tarımsal Araştırma.Müd., Antalya Arıcılar Birliği, TKV	1.1.1. Kekik balı ile ilgili analizlerin yapılarak patentinin alınmasının sağlanması 1.1.2. Antalya ilinde gerçekleştirilen ulusal ve uluslararası fuarlara katılım sağlayarak tanıtım ve pazarlama yapmak

Tablo 8. Altınkaya Köyü Program II: Tarımsal Yapının İyileştirilmesi (Ormancılık)

	STRATEJİLER	AMAÇLAR	SORUMLU KURUM-KURULUŞ	EYLEMLER/FAALİYETLER
KISA DÖNEM (3 YIL)	1. Turizm amaçlı alandaki ormanların bu işlevlerinin saptanması	1.1. Köy alanlarındaki ormanların işlevsel planının oluşturulması	KKK, DHKGM Antalya Şubesi, Antalya Orm. Bölğ. Müd.	1.1.1. Köyün orman alanları işlevleri açısından planlanabilmesi için MP yönetimi planlama yapma veya yaptırma izni alınması 1.1.2. Köyün ekoturizm amaçlı kaynak değerlerinin planlamacıya tanıtımı 1.1.3. ekoturizm amaçlı orman alanlarının işlevsel planlamasında yerel halkın katılımı ve kararları saptanması
	2. Orman işçiliği gelirleri ve olanaklarının sağlanması	2.1. Orman İşletmesi üretim işlerinden yararlanmasının sağlanması	KKK, DHKGM Antalya Şubesi, Antalya Orm. Bölğ. Müd.	2.1.1. Köyün Kadastro sınırı ile ilgili yasal tespitlerin rapor halinde elde edilmesi 2.1.2. Köyün Serik İlçesi Serik Orman İşletmesi ve Taşagıl Orman İşletmesi ile orman işçiliği yapabileceği protokölinün oluşturulması
	3. Yakacak odun sorununu KISA DÖNEM (3 yıl) çözmeye	3.1. Köy sınırlarında olan ve oldukça yüksek miktarda olduğu bilinen devrik odun hammaddesinin yakacak amaçlı kullanımının planlanması	KKK, DHKGM Antalya Şubesi, Antalya Orm. Bölğ. Müd.	3.1.1. Devrik odun hammaddesinin olduğu Amenajman planına göre bölmelerinin tespiti 3.1.2. Bölmeler bazında saptanan devriklerin tespitlerinin yapılması 3.1.3. Köy ortalaması olarak kullanılan yakacak odun miktarı ile toplam devrik miktarının haneler bazında bölüşüm ve değerlendirme planının yapılması
ORTA DÖNEM (5 YIL)	1. Köy ekoturizm yoluyla ekonomik yapının iyileştirilmesi	1.1. Köye yönelik ekoturizm planının oluşturulması	KKK, DHKGM Antalya Şubesi, Antalya Orm. Bölğ. Müd., Kültür Müd.	1.1.1. Orman alanlarına yönelik olarak eko turizm amaçlı kullanılacak alanların saptanması 1.1.2. Orman alanlarının bu işlevlerinin uygunluğunun katılımcı bir yaklaşımla köy halkı ile kararlaştırılması
UZUN DÖNEM (8 YIL)	-	-	-	-

Tablo 9. Altınkaya Köyü Program III: Turizm Alt Yapısının İyileştirilmesi

	STRATEJİLER	AMAÇLAR	SORUMLU KURUM-KURULUŞ	EYLEMLER/FAALİYETLER
KISA DÖNEM (3 YIL)	1. Köylünün Ekoturizm yoluyla ekonomik yapısının geliştirilmesinin sağlanması	1.1. Köydeki yerel kültür değerlerinin belirlenmesi, 1.2. Ekoturizmin potansiyellerinin tanıtımı	KKK, DHKGM Antalya Şubesi, Antalya Orm. Bölğ. Müd., Kültür Müd., Kaymakamlık, TURSAP	1.1.1. Köyün yerel halk oyunu ve canlandırmalarının tespiti 1.1.2. Köyün kültürel değerlerinden olan oyunların kurgulanması 1.1.3. Kurgulanan kültürel değerlerin köy halkına gösterimi ve eğitiminin verilmesi 1.2.1. Köyün Zerk Tarihi kalıntılarının restorasyonun sağlanması 1.2.2. Kestanelik mevkiinin turizm amaçlı kullanıma açılması 1.2.3. Şeytan kayalıklar ve kanyon bölümünün ekoturizm amaçlı kullanımı için çeşitli düzey ve nitelikte parklar oluşturma 1.2.4. Bozburun dağı Yaylası'nın ekoturizm amaçlı kullanımı için yerel mimariye uygun yapı tarzının oluşturulması 1.2.5. Köyün alanlarındaki kanyonun değişik turizm amaçlı kullanımlarının saptanması 1.2.6. Örnek pansiyonların tanıtımı 1.2.7. ST. POUL yolunun kullanımı ve çeşitlendirilmesi 1.2.8. Meteor çukuru mevkiinin turizm amaçlı kullanımının sağlanması
ORTA DÖNEM (5 YIL)	1. Ekoturizm amaçlı turistler için potansiyel konaklama olanaklarını saptamak,	1.1. İşletmeler için ekoturizm amaçlı kullanılacak uygun konutlar oluşturmak,	KKK, DHKGM Antalya Şubesi, Antalya Orm. Bölğ. Müd., Kültür Müd.,	1.1.1. Köyün ekoturizm potansiyeli ve köy gelişme planı kapsamında yerel halkın pansiyonculukla ilgili yatırımı için bilinçlendirmek 1.1.2. Pansiyonculukla ilgili yatırımı için yerel turizm firmalarının desteğini sağlamak ve/veya kırsal kalkınma projesi oluşturmak
	2. Yayla ve yaban hayatı izleme turizmini geliştirme,	2.1. Yaylalardaki konaklama yapı tarzının belirlenmesi, 2.2. Yaylalardaki yaban hayatının tanıtımı,	KKK, DHKGM Antalya Şubesi, Antalya Orm. Bölğ. Müd., Kültür Müd., Kaymakamlık	2.1.1. Yaylalardaki geleneksel yapı mimarisinin tespiti 2.1.2. Yaylalarda kullanılacak yayla konaklama alanlarını ve sayılarını saptama 2.1.3. Yaylalardaki yaban hayatı turizmi amaçlı alanların kırsal alan gelişim planlarına işlenmesi 2.2.1. Köyün yaylalardaki yaban hayatı envanterinin oluşturulması 2.2.2. Yaban hayatı izleme noktalarının tespiti 2.2.3. Yaban hayatı izleme turizmi için yerel halkın bilinçlendirilmesi
UZUN DÖNEM (8 YIL)	1. Yayla ve yaban hayatı izleme turizmini geliştirme,	1.1. Yaylalardaki konaklama yapı tarzının belirlenmesi, 1.2. Yaylalardaki yaban hayatının tanıtımı,	KKK, DHKGM Antalya Şubesi, Antalya Orm. Bölğ. Müd., Kültür Müd., Kaymakamlık	1.1.1. Yaylalardaki geleneksel yapı mimarisinin tespiti, 1.1.2. Yaylalarda kullanılacak yayla konaklama alanlarını ve sayılarını saptama 1.1.3. Yaylalardaki yaban hayatı turizmi amaçlı alanların kırsal alan gelişim planlarına işlenmesi 1.2.1. Köyün yaylalardaki yaban hayatı envanterinin oluşturulması 1.2.2. Yaban hayatı izleme noktalarının tespiti 1.2.3. Yaban hayatı izleme turizmi için yerel halkın bilinçlendirilmesi