

KİLİS DEVLET ORMAN İŞLETME MÜDÜRLÜĞÜNDE İKTİSADİLİK ANALİZLERİ VE İŞLETMECİLİK AÇISINDAN ÇIKARSAMALAR

Gülden TUĞRUL

Orm. Yük. Müh., K.S.Ü, Orman Fakültesi, Orman Mühendisliği Bölümü, Kahramanmaraş

Özet

Bu çalışmada, ülkemizdeki devlet orman işletmelerinin iktisadilik ve verimlilik profilini çıkarmaya yönelik parametreler; Kilis Devlet Orman İşletme Müdürlüğü'nde ele alınmıştır. Kilis Devlet Orman İşletme Müdürlüğü' nün 2000–2005 yılları arasındaki 6 yıllık dönemi kapsayan bu araştırmanın verileri, ilgili döneme ait bilançolar, brifingler ve diğer kayıtlardan alınmış olup, iktisadilik analizleri Kilis Devlet Orman İşletme Müdürlüğü' nün kıt kaynakları (üretim faktörlerini) ne derece iktisadi ve verimli kullandığını ortaya koymak amacıyla yapılmıştır. Bu amaçla, Kilis Devlet Orman İşletme Müdürlüğü' ne özgü iktisadilik ve verimlilik kriterleri geliştirilmiştir. Bu kriterler ayrı ayrı karşılaştırılarak, Kilis Devlet Orman İşletme Müdürlüğü üretim faktörleri yönünden ayrıntılı bir şekilde incelenmiştir.

Bu inceleme sonuçlarına göre, Kilis Devlet Orman İşletme Müdürlüğü' nde üretilen odun kökenli orman ürünlerinin yıllar itibariyle iktisadiliği ve verimliliği ortaya konulmuştur. Ayrıca Kilis Devlet Orman İşletme Müdürlüğü'nde arazinin, sermayenin ve işgücünün ne derece verimli kullanıldığı tespit edilmiştir.

Sonuç olarak; iktisadiliğin ve verimliliğin (dar anlamda başarının) nasıl arttırılacağı konusunda öneriler getirilmiştir.

Anahtar Kelimeler: İktisadi (ekonomik) analiz, iktisadilik ve verimlilik, başarı, Kilis Devlet Orman İşletme Müdürlüğü

An Analysis of Economic Efficiency and Operation from The Angle of Inferences in Directorate of Kilis State Forestry Enterprise

Abstract

In this study, the parameters aimed at revealing economic efficiency and productivity profile of the State Forest Enterprise in our country, had been investigated in the example of the Directorate of Kilis State Forestry Enterprise. The data of this research including the period of six years between the years of 2000 and 2005 were obtained from balances belonging to the related years, briefing and other records and the purpose of the analysis of economic efficiency was to put forth to what extent the Directorate of Kilis State Forestry Enterprise used limited resources (production factors) as constraints in an economic and effective way. For this purpose, the criteria of economic efficiency and productivity peculiar to the Directorate of Kilis State Forestry Enterprise were developed. The Forest of Kilis State Forestry Enterprise from the point of production factors was studied in a detailed way by comparing those criteria one by one.

According to the results of this analysis, the economic efficiency and productivity of wood based forest products throughout the years produced in the Kilis State Forestry Enterprise were emerged. Besides, howfar the usage of productivity of land, capital and labor have been obtained by Kilis State Forestry Enterprise.

As a conclusion, there were some suggestions about how economic efficiency and productivity (“success” in a narrow sense) would be increased.

Keywords: Economic analysis, economic efficiency and productivity, success, Directorate of Kilis State Forestry Enterprise

1. Giriş

Ülkemizde ormancılık sektöründe yürütülen ekonomik aktivitelerin büyük bir bölümü devlet orman işletmelerinde gerçekleşmektedir. Bu bağlamda, devlet orman işletmelerinin ekonomi biliminin öngördüğü gibi kıt kaynakları etkin bir şekilde kullanması için iktisadilik, verimlilik ve kârlılık ilkelerine göre sürekliliğini koruyabilmesi gerekmektedir. Bu kavramlar, kısmen başarı ölçütü olup, işletmenin giderlerinin azaltılması ve gelirlerinin artırılmasını (dolayısı ile başarısının artırılmasını) hedeflemektedir. Bunun için; Orman Genel Müdürlüğü bünyesinde ormancılığımızın sadece bitki, toprak, su kapsamında ele alınmaması, aynı zamanda sosyal, ekonomik ve yönetsel kapsamda da başarı değişkenlerinin tanımlanmış olması gerekmektedir. Bu noktadan hareketle; ormanların korunması, genişletilmesi, ormanların sosyal, ekonomik ve yönetsel açıdan ele alınarak çok yönlü işletilmesi, orman ürünleri ve hizmetlerine olan talebin karşılanması, sürekliliğinin sağlanması ve ormanların içinde ve bitişiğinde yaşayan köylülerin ormanlara yönelik olumsuz baskılarının minimuma indirgenmesi için gerekli tedbirlerin alınması, ormancılığın amaçlarındandır.

Fakat, şimdiye kadar, başarının tanımlanmayışı, işletmeler arası rekabet ortamının oluşturulmayışı, uzmanlaşmanın sağlanamaması, personelin belirli yerlerde yığılması, motivasyon eksikliği, elde edilen çıktıların gerçekçi olarak fiyatlandırılmaması veya değerinin altında fiyatlandırılması dolayısı ile pahalı çalışan bir organizasyon olması gibi olumsuzluklar nedeniyle ülkemiz ormancılığında gerçekleştirilmek istenen amaçlara ulaşmakta darboğazlarla karşılaşmaktadır. (Geray, 1989)

Bu olumsuzluklar, ormancılık sektörünün ülke ekonomisine katkısının %0,8 düzeyinde gerçekleşmesi sonucunu doğurmuştur (OGM, 2007). Ormancılık sektörünün ülke ekonomisindeki katkısının artırılması, makro düzeyde toplumsal refah; mikro düzeyde işletmelerin işleyişi ve doğru yönetim kararlarının alınması, dolayısıyla orman işletmelerinin etkin bir şekilde işletilmesi ile mümkün olacaktır. Bunu gerçekleştirebilmek için ise; mevcut devlet orman işletmelerinde sosyal, ekonomik ve yönetsel açıdan modern ormancılığa uygun bir yapılanmaya gidilmesi yönünde daha fazla mesafe alınması gerekmektedir. Bu yapılanma devlet orman işletmelerinin kıt kaynaklarını ne derece iktisadi ve verimli kullandığının bir başka ifade ile başarı durumlarının ortaya konularak, sonuçlarının irdelenmesi ile mümkün olacaktır. Başarı durumlarının belirlenmesi için ise, devlet orman işletmelerinin farklı yönlerini ortaya koyabilecek çeşitlilikte iktisadilik analizlerinin yapılması gerekmektedir. Böylece, işletmelerin geçmişten bugüne ekonomik başarıları tayin edilerek, işletmelerin gelecek dönemdeki faaliyetlerinin daha iktisadi ve verimli olmasını sağlayacak doğru kararlar almaları mümkün olacaktır.

İktisadi analiz, iktisadi olayları meydana getiren unsurları ve bunlara tesir eden faktörleri tespit etmek ve bu unsurlar arasındaki karşılıklı münasebetleri ortaya koymak için başvurulan bir araştırma metodudur (Vural, 1983). Bu çalışmada, ülkemizdeki devlet orman işletmelerinin iktisadiliğini ve verimliliğini ortaya koyan parametreler, Kilis Devlet Orman İşletme Müdürlüğü örneğinde ele alınmıştır. Ayrıca işletmelerin kamu zararı boyutunun nedenleri ürün sınıfları düzeyinde ortaya konularak çözüm önerileri getirilmeye çalışılmıştır.

2. Materyal ve Yöntem

Araştırma bölgesi olarak, Kilis Merkez İşletme Şefliği, İslahiye İşletme Şefliği, Gaziantep Merkez İşletme Şefliği ve Araban İşletme Şefliği'nden oluşan Kilis Devlet Orman İşletme Müdürlüğü seçilmiş olup; iktisadilik ve verimlilik analizleri için 6 yıllık süreci kapsayan 2000-2005 dönemi uygun görülmüştür.

Kilis Devlet Orman İşletme Müdürlüğü'nün 2000-2005 yılları arasındaki toplam kâr-zarar durumu incelendiğinde; Kilis Devlet Orman İşletme Müdürlüğü'nün 3 506 941,962 YTL zarar ettiği tespit edilmiştir.

Öte yandan, Baş ve Artar (1991)'e göre, hedef çıktının en az kaynakla veya mevcut kaynaklarla en çok çıktıyı üretecek biçimde karşılanması durumunda iktisadilikten söz edilebilmektedir. İktisadilik teoremi ;

$$\text{İktisadilik} = \frac{\text{Satış Hasılatı}}{\text{Maliyet Masrafları}}$$

şeklinde olup; elde edilen değer 1'den büyük ise, iktisadilik söz konusudur (Müftüoğlu, 1989). Bu noktadan hareketle, Kilis Devlet Orman İşletme Müdürlüğü'nün üretim bakımından iktisadilik oranı 1,3 olarak saptanmıştır. Bu değer 1'den büyük olması; işletmenin üretim bakımından iktisadi olduğunu göstermektedir. O halde bu zararın; diğer olağan dışı gider ve zararlar ile faaliyet giderlerinden (araştırma-geliştirme giderleri, pazarlama-dağıtım giderleri, genel yönetim giderleri...) kaynaklandığı düşünülebilmektedir. Bu zarara konu olan kalemlerin detaylı olarak incelenerek, zararı minimize etmeye yardımcı olacak çözüm önerilerinin getirilmesi ve Kilis Devlet Orman İşletme Müdürlüğü' nün iktisadiliğinin ve verimliliğinin (dolayısıyla başarının) artırılması, bu araştırmanın amacını oluşturmaktadır.

Kilis Devlet Orman İşletme Müdürlüğü' nün üretim faktörlerinin (toprak, emek, sermaye vb.) iktisadiliğini ve verimliliğini değerlendirmek amacıyla toplam 20 adet kriter geliştirilmiştir. Bu kriterler devlet orman işletmelerine özgü olup, bu kriterlerin belirlenmesinde daha önce yapılmış olan bazı çalışmalardan yararlanılmıştır (Çağlar ve Öncer, 1990; Daşdemir, 1995; Şentürk, 2005). Ayrıca yapılan araştırmalar sonucu iktisadiliğin ve verimliliğin artırılmasını hedefleyen ve Kilis Devlet Orman İşletme Müdürlüğüne has olan özel kriterler (İktisadilik 4, 5, 6) tarafımızdan geliştirilmiş olup, tüm kriterler arasında karşılaştırılmalı (mukayeseli) analizler yapılmıştır. Bu değerlendirmeler yapılırken, kriterlerin sonucunun 1'den büyük olması halinde işletme iktisadi veya verimli kabul edilmiştir. Bu kriterler; iktisadilik, sermaye verimliliği, arazi verimliliği ve işgücü verimliliği kriterleri şeklinde düzenlenmiştir:

İktisadilik Kriterleri

1. $\frac{\text{Üretim Miktarı (m}^3 \text{ / yıl)}}{\text{Üretim Giderleri (YTL/yıl)}}$
2. $\frac{\text{Satış Hasılatı (YTL/yıl)}}{\text{Üretim Giderleri (YTL/yıl)}}$
3. $\frac{\text{Satış Miktarı (m}^3 \text{ / yıl)}}{\text{Üretim Giderleri (YTL/yıl)}}$
4. $\frac{\text{Üretim Miktarı (m}^3 \text{ / yıl)}}{\text{Teknik Üretim Personel Giderleri (YTL/yıl)}}$
5. $\frac{\text{Satış Miktarı (m}^3 \text{ / yıl)}}{\text{Teknik Üretim Personel Giderleri (YTL/yıl)}}$
6. $\frac{\text{Satış Hasılatı (YTL/yıl)}}{\text{Teknik Üretim Personel Giderleri (YTL/yıl)}}$

Arazi Verimliliği Kriterleri

1. $\frac{\text{Üretim Miktarı (m}^3 \text{ /yıl)}}{\text{Orman Alanı (ha)}}$
2. $\frac{\text{Üretim Miktarı (m}^3 \text{ / yıl)}}{\text{İşletmenin Tüm Alanı (ha)}}$
3. $\frac{\text{Satış Hasılatı (YTL/yıl)}}{\text{Orman Alanı (ha)}}$
4. $\frac{\text{Satış Miktarı (m}^3 \text{ /yıl)}}{\text{Orman Alanı (ha)}}$

İşgücü Verimliliği Kriterleri

1. $\frac{\text{Üretim Miktarı (m}^3 \text{ /yıl)}}{\text{Teknik Eleman (adet)}}$

$$7. \frac{\text{Kâr veya Zarar (YTL/yıl)}}{\text{Üretim Giderleri (YTL/yıl)}}$$

$$2. \frac{\text{Satış Miktarı (m}^3 \text{ / yıl)}}{\text{Teknik Eleman (adet)}}$$

Sermaye Verimliliği Kriterleri

$$1. \frac{\text{Üretim Miktarı (m}^3 \text{ / yıl)}}{\text{İşletme Sermayesi (YTL/yıl)}}$$

$$3. \frac{\text{Satış Hasılatı (m}^3 \text{ / yıl)}}{\text{Teknik eleman (adet)}}$$

$$4. \frac{\text{Üretim Miktarı (m}^3 \text{ / yıl)}}{\text{İşçi Sayısı (adet)}}$$

$$2. \frac{\text{Satış Hasılatı (YTL/yıl)}}{\text{İşletme Sermayesi (YTL/yıl)}}$$

$$5. \frac{\text{Satış Miktarı (m}^3 \text{ / yıl)}}{\text{İşçi Sayısı (adet)}}$$

$$3. \frac{\text{Satış Miktarı (m}^3 \text{ / yıl)}}{\text{İşletme Sermayesi (YTL/yıl)}}$$

$$6. \frac{\text{Satış Hasılatı (YTL/yıl)}}{\text{İşçi Sayısı (adet)}}$$

Bu kriterler, 2000-2005 döneminde Kilis Devlet Orman İşletme Müdürlüğü'nde üretilen odun kökenli orman ürünlerinin her biri için ayrı ayrı hesaplanmıştır. Bu değerlere göre; en olumlu (verimli veya iktisadi) orman ürününe en yüksek puan (6) ve en olumsuz (verimsiz veya iktisadi olmayan) orman ürününe en düşük puan (1); incelemeye alındığı yılda üretimi olmayan orman ürününe (-) puan verilmemek suretiyle bir ıskala oluşturulmuştur. Bu ıskalalar birleştirilip tek bir çizelge haline getirilerek kriterler arasında karşılaştırmalar yapılmıştır. Ayrıca, iktisadilik ve verimlilik kriterleri arasında aritmetik ortalama hesabına göre mukayeseli analizler yapılmıştır. Aritmetik ortalama ise, kriterlerin toplamının işletmede üretilen orman ürünleri sayısına oranı şeklinde hesaplanmıştır.

TARTIŞMA VE SONUÇ

Çalışmada yürütülen iktisadilik analizleri kapsamında değerlendirilen 20 adet iktisadilik ve verimlilik kriterlerinin her biri için odun kökenli orman ürünleri 1' den 6' ya kadar puanlandırılmıştır. Aritmetik ortalama hesabına göre, 20 kriter için eşik değer, 70 olarak hesaplanmıştır. Elde edilen bu değere göre, iktisadilik ve verimlilik kriterleri arasında kriter puanlarının toplamı 70' den fazla olan orman ürününün iktisadi veya verimli; 70' den az olan orman ürününün ise verimsiz ya da iktisadi olmadığı kabul edilmiştir.

Tablo 1. İktisadilik ve verimlilik kriterlerinin yıllar itibariyle odun kökenli orman ürünlerine göre toplam puanlamaları

Yıllar	Odun Kökenli Orman Ürünleri					
	Tomruk	Mad. Dir.	San. Od.	Kağ. Od.	Lif Yonga	Yak. Od.
2000	6	67	92	116	-	82
2001	9	50	97	118	69	64
2002	34	38	101	114	66	67
2003	44	29	100	78	100	69
2004	42	32	92	102	82	73
2005	46	30	90	89	98	67
Toplam	181	246	572	617	415	422

Bu taboldan yola çıkılarak odun kökenli orman ürünleri arasında;

2000 yılında sırasıyla kağıtlık odun ve sanayi odunu,
2001 yılında sırasıyla kağıtlık odun ve sanayi odunu,
2002 yılında sırasıyla kağıtlık odun ve sanayi odunu,
2003 yılında sırasıyla sanayi odunu ve lif yonga,
2004 yılında sırasıyla kağıtlık odun ve sanayi odunu,
2005 yılında sırasıyla lif yonga ve sanayi odunu eşik değerini geçmiştir.

Bu bulgulara göre Kilis Devlet Orman İşletme Müdürlüğünde eşik değerini geçen odun kökenli orman ürünlerinin daha iktisadi ve verimli olduğu kabul edilmiştir. Sonuç olarak, kağıtlık odununun ve sanayi odununun daha iktisadi ve verimli olduğu tespit edilmiştir.

Kilis Devlet Orman İşletme Müdürlüğü'nden alınan verilere göre, iktisadilik ve verimlilik kriterlerinin değerleri hesaplanmış, elde edilen sonuçlar arasında sıra istatistiğine göre, puanlama yapılmıştır. Bu puanlamalara göre, üretim faktörlerini dikkate alarak, Kilis Devlet Orman İşletme Müdürlüğü'nün odun kökenli orman ürünleri arasında karşılaştırmalar yapılmıştır. Neticede, üretim faktörleri yönünden 2000 ve 2005 yılları arasında hem en iktisadi ve verimli hem de iktisadi olmayan ve verimsiz orman ürünleri belirlenerek yorumlamalar yapılmış ve öneriler getirilmiştir.

Bu üretim faktörlerinden orman işletmeleri için en önemlisi arazidir. Arazi verimliliğinin artırılması, doğanın olumsuz koşullarına açık olması dolayısıyla, bir dereceye kadar mümkün olmaktadır. Kilis Devlet Orman İşletme Müdürlüğü'nde 2003 ve 2004 yıllarında gençleştirmede başarı %30-40 oranlarında gerçekleşmiştir. Bunun nedeninin, düşük bonitet (3. bonitet) ve yaz kuraklığı olduğu ortaya çıkmıştır. Ancak, başarısız olan bu sahalarda makineli (dozer) çalışmalar ile toprağın verim gücünün ve su tutma kapasitesinin artırılması sonucu, 2005 yılı itibarıyla gençleştirmede başarı oranı %70-85'e çıkarılmıştır.

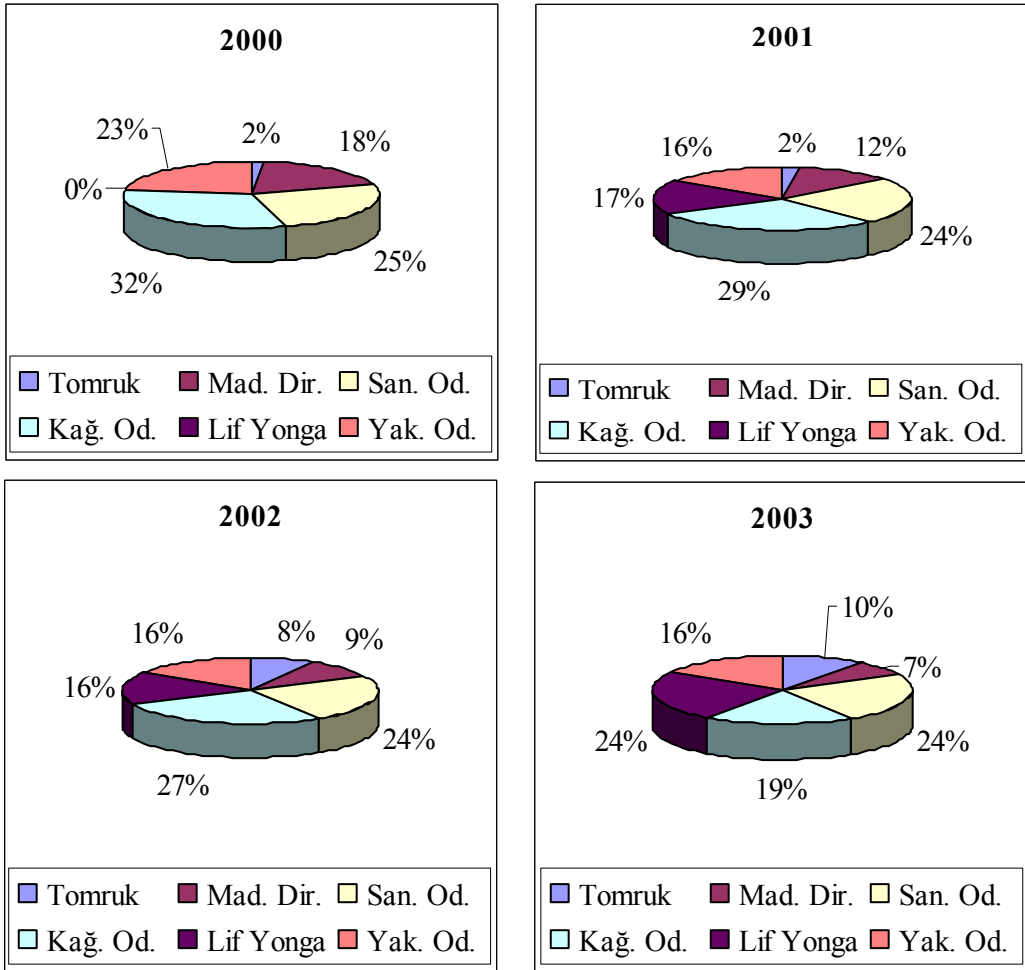
İktisadilik ve verimlilik kriterlerinin karşılaştırmalarına göre, en verimsiz ve iktisadi olmayan odun kökenli orman ürününün 2000, 2001 ve 2002 yıllarında tomruk; 2003, 2004 ve 2005 yıllarında ise maden direği olduğu tespit edilmiştir. Ancak maden direği üretimi işletme açısından tomruğa oranla daha olumlu görünmektedir. Bunun sebebi, maden direğinin üretim giderlerinin az olması ve gider başına gelirin tomruktan yaklaşık 1,4 kat daha fazla olması ile açıklanabilir. Bu durumda Kilis Devlet Orman İşletme Müdürlüğü'nde en iktisadi olmayan ve verimsiz odun kökenli orman ürününün sırasıyla tomruk ve maden direği olduğu ortaya çıkmaktadır.

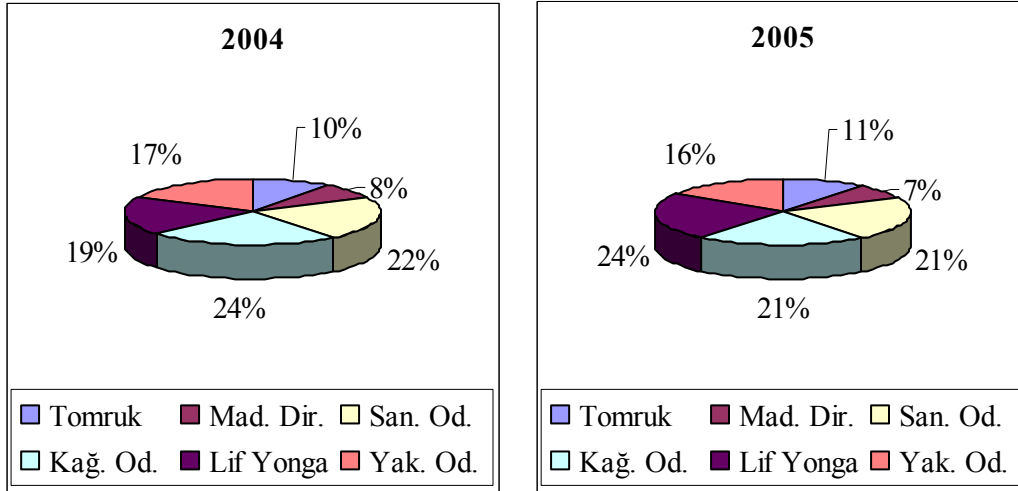
İktisadilik ve verimlilik kriterlerini esas alan bu karşılaştırmaların sonucunda, 2000, 2001, 2002 ve 2004 yıllarında en iktisadi ve en verimli orman ürününün sırasıyla kağıtlık odun ve sanayi odunu; 2003 ve 2005 yıllarında ise lif yonga ve sanayi odunu olduğu tespit edilmiştir. Öte yandan, 2001, 2002 ve 2004 yıllarında lif yonganın üretim giderlerinin satış gelirlerinden yaklaşık 2,5 kat daha fazla olduğu ortaya konulmuştur. Bunun sebebinin ise, lif yonga üretim sahalarının; depoya uzaklığı nedeniyle nakliyat birim fiyatlarının yüksek olması, yüksek meyil ve sürütme mesafesinin fazla olması nedeniyle üretim giderlerinin yüksek olması ve yapılan ihalelerde alıcı çıkmaması nedeniyle fiyat indirimine gidilmesinden kaynaklandığı ortaya çıkmıştır. Lif yonga satışlarındaki bu olumsuzlukların ortadan kaldırılması için ise, ağacın uygun yerinden ince maden direği ve ince sanayi odunu vb. çözümlerle lif yonga üretiminin azaltılması şeklinde bir öneri getirilebilir. Bu tespitler ışığında, Kilis Devlet Orman İşletme Müdürlüğü'nde üretilen en iktisadi ve verimli orman ürünlerinin kağıtlık odun ve sanayi odunu olduğu sonucuna varılmaktadır.

Yıllar itibarıyla en iktisadi görünen orman ürünlerinden biri olan kağıtlık odun, aynı zamanda 2004 ve 2005 yıllarında en çok satışı yapılan ürün olmuştur. Ancak, kağıtlık odunun 2004

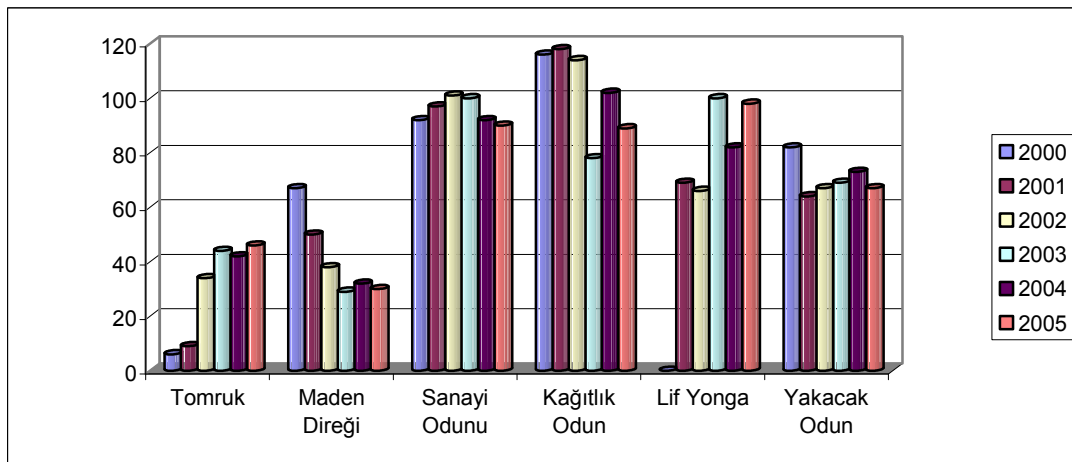
yılında değerinin üzerinde bir fiyattan satılmış olmasına rağmen, 2005 yılında değerinin altında bir fiyattan satılmıştır. Başka bir deyişle, 2005 yılında kağıtlık odunun üretim gideri satış gelirinden fazla görünmektedir. Bunun sebebinin ise, 2005 yılında kağıtlık odunun üretim sahalarındaki işgüçlüğü nedeniyle üretim giderlerinin yüksek olması, kağıt fabrikalarının alım yapmaması ve yapılan ilk ihalelerde alıcı çıkmaması sonucu kağıtlık odunun değerinin altında bir fiyattan satılmış olmasından kaynaklandığı tespit edilmiştir.

Bilindiği gibi orman ürünlerinde üretim, taşıma, depolama ve pazarlama faaliyetlerindeki uzun süreç, kalite ve vasıf düşüklüğüne neden olduğu gibi; rampadan satış depolarına taşıma işlerinden kaynaklanan mükerrer yükleme, boşaltma, istif ve tasnif işleri ile zamanla parasal harcamaların artışı nedeniyle istenen iktisadilik ve verimliliğe ulaşamamaktadır. Tüm bu olumsuzlukların ortadan kaldırılması ve aynı zamanda alıcıların isteklerine uygun orman ürünlerinin istenen standartlarda üretilerek, en kısa sürede kaliteli ve taze olarak ulaştırılması ve dolayısıyla iktisadiliğin ve verimliliğin artırılması amacıyla ağaçların dikili halde satışı önerilmektedir. Orman Genel Müdürlüğü İşletme ve Pazarlama Daire Başkanlığı da bu nedenlerden dolayı 1996 yılından beri uygulanmaya başlanan dikili ağaç satışı yaygınlaştırmaya çalışmaktadır. Öte yandan Orman Genel Müdürlüğü, dikili satış uygulamasıyla, piyasaya kaliteli ve minimum maliyetli ürün verilmesi yanında; uzmanlaşmış kooperatifler oluşması, gelir ve refah düzeyinde artış ve üretim işlerinde çalışan köylülerin alternatif istihdam alanlarına yönlendirmeyi (odun dışı orman ürünleri üretim işleri vb.) hedeflemektedir.





Şekil 1. İktisadilik ve Verimlilik Kriterlerine Göre Odun Kökenli Orman Ürünlerinin Yıllar İtibariyle Oransal Dağılımı



Şekil 2. İktisadilik ve verimlilik kriterlerinin yıllar itibariyle odun kökenli orman ürünlerine göre oransal dağılımı

Kilis Devlet Orman İşletme Müdürlüğü'nde açık artırmalı satış, müsadereli emval satışı, tahsisli satış ve köylü pazar satışı yapılmaktadır. Oysa, bazı durumlar için üretim giderlerinin yüksek olması, orman ürünlerinin rampada veya depoda bekletilmesinden kaynaklanan kalite, zaman ve para kaybı gibi olumsuzlukların ortadan kaldırılması için en uygun satış türünün, dikili ağaç satışı olduğu bilinmektedir. Zaman ve şartlara uygun olmak kaydıyla satış usulünün isabetli seçilmesi bakımından Kilis Devlet Orman İşletme Müdürlüğü'nde bazı fizibilite çalışmaları yapılmasının uygun olacağı düşünülmektedir. Bu nedenle, şartlar uygun olduğunda Kilis Devlet Orman İşletme Müdürlüğü'nde dikili ağaç satışı yapılması, Kilis Devlet Orman İşletme Müdürlüğü'nün iktisadiliğini arttırabilecektir.

İktisadilik ve verimlilik kriterleri puanlamalarını dikkate alarak yapılan aritmetik ortalama hesabı sonucu bulunan eşik değere göre (70); 2000-2005 yılları arasında her yıl eşik değerinin üzerinde olan orman ürünleri, kağıtlık odun ve sanayi odunudur. Tomruk ve maden direği ise, hiçbir yıl bu eşik değerini geçememiştir. Dolayısıyla, tomruk ve maden direği üretiminin Kilis Devlet Orman İşletme Müdürlüğü için iktisadi olmadığı sonucu ortaya çıkmaktadır. Bu

durumda Kilis Devlet Orman İşletme Müdürlüğü' nün iktisadiliğini ve verimliliğini (dolayısıyla başarısını) arttırabilmesi açısından, tomruk ve maden direği üretimi yerine yaklaşık 3,5 kat daha iktisadi ve verimli olan kağıtlık odun ve sanayi odunu üretimi yapması daha doğru bir yaklaşım olacağı önerilebilmektedir.

Kilis Devlet Orman İşletme Müdürlüğü'nün üretim yönünden iktisadiliğini arttıracak çözümler getirildikten sonra, Kilis Devlet Orman İşletme Müdürlüğü bilanço kayıtlarından edinilen bilgilere göre, en büyük gider kaleminin işletme binasında ve yangında çalışan işçilerin giderleri olduğu tespit edilmiştir. İşçiler, işletme müdürü, müdür yardımcısı, şef ve mühendislerden daha fazla ücret almakta olup, bu durum işletmenin iktisadiliğine de olumsuz yönde tesir etmektedir. Bu durumda, işletmenin iktisadiliğinin arttırılabilmesi için, işletme binasında ve yangında çalışan işgücünün dışsal kaynak kullanımı yöntemiyle dışarıdan tedarik edilmesi önerilebilecek tedbirler arasında bulunmaktadır. Bunun gerçekleşmesi ise, yangındaki işçiliklerin köy tüzel kişiliklerine işletme binasındaki temizlik vb. işlerin ise temizlik şirketlerine verilmesi şeklinde olabilir.

Öte yandan, bu şekilde işletmelerin farklı biçimde iktisadiyatlarını ortaya koyan çalışmaların Orman Genel Müdürlüğü' nün (OGM) tüm birimlerinde yapılması ve uygulanması gerekmektedir. Çünkü her bir orman işletmesinin başarısının (iktisadilik, verimlilik vs.) artması, her bir bölge müdürlüğünün başarısının artması anlamına; her bir bölge müdürlüğünün başarısının artması ise, OGM' nin başarısının artması anlamına gelmektedir. OGM' deki başarı artışı ise, ormancılık sektörünün ülke ekonomisindeki katkı payının artmasını sağlayacaktır. Başka bir ifadeyle, ormancılık sektörünün GSMH içindeki payının arttırılması için, ormancılık sektörünün turizm, rekreasyon, avcılık ve balıkçılık, silvikültürel etkinlik, odun kökenli orman ürünleri, odun dışı orman ürünleri üretimi gibi ekonomik getirilerin verimli işletilmesi gerekmektedir. Ayrıca sürdürülebilir ormancılık politikası çerçevesinde, orman ürünlerine dayalı endüstrinin ulusal üretim içindeki payını büyütmesi, yeni pazarlar ve ürünler geliştirilmesi, paranın zaman değerinin belirlenmesi ve arz talep dengelemesi de sektördeki katkı payının büyümesi sonucunu doğuracaktır. Bu nedenle orman işletmelerinin başarıları periyodik olarak ölçülüp, değerlendirilmeli ve planlar da bu ölçümlere göre yapılmalıdır.

Öte yandan Türkiye'de yapılan amenajman planları iktisadi analize dayandırılmamaktadır. Bunun gerçekleşebilmesi için iktisadi analizlerin biyofizik kriterler kapsamında olması gereklidir veyahut içerisinde iktisadilik ve verimlilik analizlerinin de yer aldığı amenajman planlarının yapılması ve uygulanması gerekmektedir. Böylece devlet orman işletmelerinin her birinin başarı durumunun (iktisadilik, verimlilik, kârlılık vb.) ortaya konulması Orman Genel Müdürlüğü' nce zorunlu hale getirilerek, başarının arttırılması için makro düzeyde kararlar alınması ve uygulanması mümkün olabilecektir. Bu uygulamalar sonucunda ise, işletmeler düzeyinde parametreler iyileşeceğinden, ormancılık sektörünün de başarı durumunun artması kaçınılmaz olacaktır.

Kaynaklar

Anonim, 2005. Kilis Devlet Orman İşletme Müdürlüğü, Kilis.

Anonim, 2007. www.ogm.gov.tr (Orman Genel Müdürlüğü).

Baş, İ. M. ve Artar, A., 1991. İşletmelerde Verimlilik Denetimi Ölçme ve Değerlendirme Modelleri. MPM Yayın No: 435, Ankara, 423 s.

Çağlar, Y. ve Öncer, M., 1990. Devlet Orman İşletmelerinde Başarı Düzeylerinin Belirlenmesi. MPM Yayın No: 420, Ankara, 52s.

- Daşdemir, İ., 1995.** Orman İşletmelerinin Başarı Düzeylerinin Saptanması Konusunda Araştırmalar. İstanbul Üniversitesi Fen Bilimleri Enstitüsü, Orman Mühendisliği Anabilim Dalı Doktora Tezi, İstanbul, 147 s.
- Geray A. U., 1989.** Ormancılığın Çağdaş Çerçevesi. İstanbul Üniversitesi Orman Fakültesi Dergisi. Seri B, 39 (4):17-27
- Müftüoğlu, T., 1989.** İşletme İktisadı. Turhan Kitabevi, Ankara, 552 s.
- Şentürk, G., 2005.** Devlet Orman İşletmelerinde Verimlilik ve İktisadilik Analizi (İstanbul Orman Bölge Müdürlüğü Örneği). Zonguldak Karaelmas Üniversitesi Fen Bilimleri Enstitüsü, Orman Mühendisliği Anabilim Dalı, Yüksek Lisans Tezi, Bartın, 84 s.