

ÖZEL AĞAÇLANDIRMA ÇALIŞMALARININ SOSYAL VE EKONOMİK BOYUTU - Mersin Örneği

Ali ÖZKURT¹

Bekir YEŞİLKAYNAK²

¹ Dr., Çevre ve Orman İl Müdürlüğü - Mersin, aliozkurt@hotmail.com

² Çevre ve Orman İl Müdürlüğü - Mersin, bekiryesilkaynak1@hotmail.com

Özet

Özel ağaçlandırma devlete ait bozuk vasıflı orman alanlarında, orman içi açıklıklarda, hazine arazilerinde, sahipli arazilerde özel ve tüzel kişiler ile kamu kuruluşlarının ağaçlandırma yapmasını sağlamak amacıyla başlatılan bir uygulamadır.

Ülkemizde Özel Ağaçlandırma çalışmaları 1986 yılında başlatılmıştır. Önceleri yeterli ilgiyi görmemiş, daha sonra mevzuatın iyileştirilmesi ve daha etkin tanıtım faaliyetleri sebebiyle günümüze kadar hızla artarak gelmiştir. Şu anda birçok ilimizde etkili şekilde özel ağaçlandırma çalışmaları yapılmaktadır. Mersin ilinde uygulamadaki proje sayısı 215 tir. Uygulamalar ve yeni müracaatlar dikkat çekici seviyeye ulaşmıştır.

Uygulamada kullanılan türler orman ağacından ziyade daha çok ekonomik değeri yüksek tarımsal niteliktedir. Düşük rakımlı zonlarda badem, harnup, defne, kızılçam, odun dışı orman ürünlerinden biberiye, kekik; yüksek rakımlı zonlarda da özellikle ceviz, sedir fidanı dikimi yapılmaktadır. Yükseklik özel ağaçlandırma projelerinin yatırım maliyetini etkilemektedir. Uygulayıcıların çok büyük bir bölümü kredi kullanmaktadır. Fakat piyasa fiyatlarının birim fiyatlardan yüksek olması kredinin faydasını azaltmaktadır. Tarım il Müdürlükleri aracılığıyla verilen ve hibe yardımı kapsamında olan Sertifikalı Fidan desteği bu çalışmayı ciddi ölçüde desteklemektedir.

Çalışmamızda Mersin İlindeki özel ağaçlandırma çalışmalarının sosyal ve ekonomik boyutu incelemeye alınmıştır. Özel ağaçlandırma anket formu hazırlanıp yeterli sayıda örnekle yüz yüze görüşmeler yapılmıştır. Bu şekilde, özel ağaçlandırmadan yararlanan kişi ya da kurumların oranı, harcama kalemleri, talep edilen ortalama saha büyüklükleri, beklentiler, devlet desteğinin boyutu, uygulama sırasında karşılaşılan ekonomik, teknik ve idari sorunlar, ortaya konulmaya çalışılmıştır.

Sonuç olarak; Mersin’de özel ağaçlandırma çalışmalarında, ormancılık ve uygulayıcılar açısından hedeflere daha iyi ulaşılabilmesi için dikkate alınması gereken hususlar ortaya konulmaya çalışılmıştır.

Anahtar Kelimeler: Özel ağaçlandırma, Mersin, ekonomik sosyal boyut

Abstract

Private forestation is a practice that provides the forestation of degrade forest areas and clearings, public domain and owned land for private and corporate persons and public institutions.

In our country, private forestation activities were started in 1986. Previously, there was not enough interest. But later, the subject improved, so applications have increased until today because of advertising and changing legislation. Actually, efficient forestation work is done in many provinces. In Mersin 215 projects are operative.

The plant species used in these applications are generally agricultural species rather than forest plant species. In zones of lower altitude, prunus, juglans, laurus nobilis, pinus brutia, rosmarinus and thymus are being used; in zones of higher altitude especially juglans and cedrus are being planted. The altitude affects the investment cost. Most users use loans. But the fact, that the market prices are higher than the unit prices reduces the negative effect of the interest. The donation of certified plants operated by the Provincial Agricultural is a considerable support.

In our study we investigated the economic and social dimensions of private forestation in the Province of Mersin. For this purpose, a questionnaire was prepared and sample interviews were led. Thereby, user

proportions, spendings, average area sizes as well as economic, technical and management problems being encountered during the application were documented.

As a conclusion, some important issues for a more successful operation concerning forestry and the applicants in the private forestation work of the Province of Mersin were elaborated.

Keywords: Private forestation, Mersin, economic and social dimension

Giriş

Amenajman planlarına göre orman rejimi içindeki 10,2 milyon hektar (%49.3) bozuk ve çok bozuk niteliktedir. AGM'nin 1999 yılındaki saptamalarına göre bu alanların 2,2 milyon hektarının ekolojik, teknik ve sosyal yönden ağaçlandırmaya uygunluğu belirtilmektedir. Bu rakama hazine arazilerinden tahminen 1 milyon hektar potansiyel alanın eklenmesi ve de amenajman planlarına göre verimli kabul edilen, ancak doğal gençleştirme koşullarını kaybettiği için teknik yönden belirli bir bölümünün ağaçlandırılması zorunlu olan alanların da katılmasıyla ülkemizdeki ağaçlandırılacak alanlar çok daha büyük boyutlara ulaşmaktadır(Baltalı, 2008).

Bu alanların kısa süre içerisinde ağaçlandırılması zor olduğu için bu ağaçlandırma çalışmalarının Özel ağaçlandırmalarla da desteklenmesi hedeflenmektedir.

Özel ağaçlandırma devlete ait bozuk vasıflı orman alanlarında, orman içi açıklıklarda, hazine arazilerinde, sahipli arazilerde orman varlığını ve ağaç servetini çoğaltmak, toprak-su ve bitki arasında bozulan doğal dengenin yeniden tesisini sağlamak, özel- tüzel kişilerin ve kamu kuruluşlarının ağaçlandırma yapmasını sağlamak amacıyla başlatılan bir uygulamadır.

Böylelikle atıl duran arazilerin işlenerek ekonomiye kazandırılması ve bunu yapan kişi ya da kurumların da gelir sahibi olmaları hedeflenmektedir.

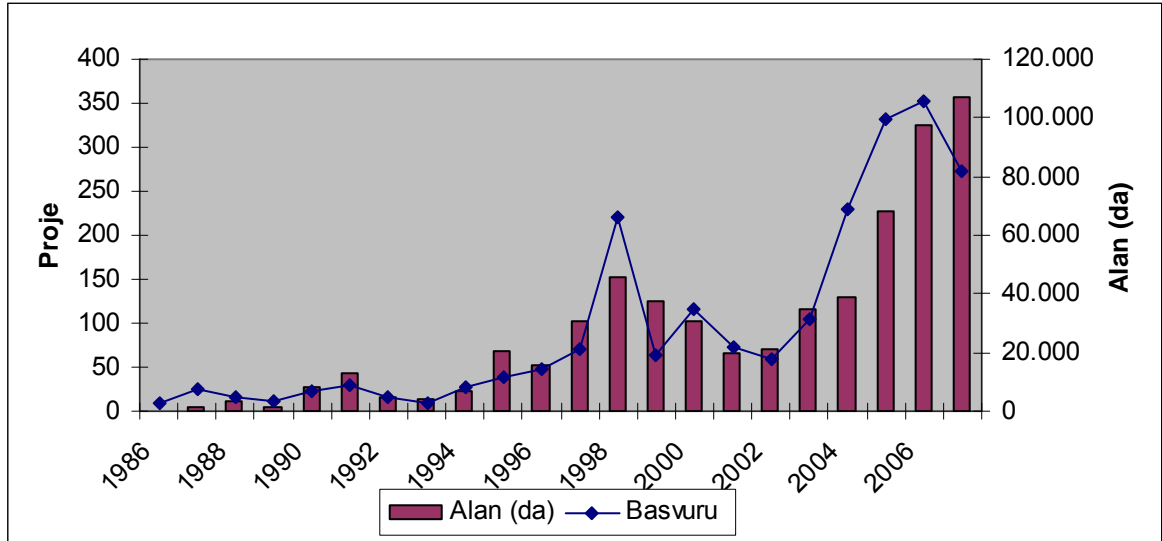
Bu çalışmada Türkiye'de Özel Ağaçlandırmaların Gelişiminden hareketle Mersin İlinde Özel Ağaçlandırmaların sosyal ve ekonomik boyutu incelenmeye çalışılmıştır. Bu amaçla Mersin İlinde özel ağaçlandırma çalışmalarını bitirmiş durumda bulunanlar arasından tesadüfi örnekleme yöntemi ile bulunan 28 gerçek kişi ile yüz yüze görüşülerek anket çalışması yapılmıştır. Anket çalışması yapılan kişilerden özel ağaçlandırma için yapmış oldukları harcamalar, kredi ve/veya hibe desteği almaları, çalışmayla ilgili bilgilere nasıl ulaştıkları, fidan seçimleri ve benzeri konularla ilgili bilgiler alınmıştır. Yapılmış olan harcamalar ve alınan desteklerin toplam harcama içerisindeki oranlarına bakılmış ve bu oranlar grafikler halinde sunulmuştur. Böylelikle Özel Ağaçlandırma Çalışması yapmak isteyen kişi ve kurumlara yapılacak masraflar, devlet desteği ve diğer dikkate alınması gereken konular hakkında ışık tutacak bilgiler verilmeye çalışılmıştır.

Ülkemizde Özel Ağaçlandırmaların Gelişimi

Türkiye'de özel ağaçlandırma çalışmaları 27.08.1984 tarih ve 18502 sayılı Resmi Gazetede yayımlanan Ağaçlandırma Yönetmeliğinin yürürlüğe girmesinden sonra başlamıştır. İlk özel ağaçlandırma çalışması 1986 yılında gerçekleştirilmiştir. Görülen eksiklikler üzerine günümüze kadar 1987, 1989, 1994, 1998, 2002, 2003, 2004 ve 2005 yıllarında özel ağaçlandırma mevzuatında değişiklikler yapılmıştır.

Ülkemizde 1986 yılında başlatılan bu çalışmalar önceleri yeterli ilgiyi görmemiştir. Fakat daha sonra mevzuatın iyileştirilmesi ve daha etkin tanıtım faaliyetleri sebebiyle günümüze kadar hızla artarak gelmiştir. Şekil 1'de yıllar itibariyle Türkiye de Özel Ağaçlandırma için yapılan proje sayıları ve tahsis edilen toplam alanlar görülmektedir. Şekil 1 incelendiğinde 1998 yılında proje ve tahsislerin birden çoğaldığı daha sonra azalmaya geçtiği, 2003 yılından itibaren de düzenli bir artışla yükseldiği görülmektedir. 1986 yılından 1998 yılına kadarki geçen sürede daha çok asli orman ürünü veren çam, meşe, göknar, sedir vb. türler kullanıldığı için özel

ağaçlandırma miktarında yıllar itibariyle fazla artış olmadığı ifade edilmektedir. (Barı, 2008) 1998 yılında yapılan Ağaçlandırma Yönetmelik Değişikliği ile özel ağaçlandırmalarda ceviz, zeytin, kestane, harnup gibi gelir getirici türlerin kullanılmasıyla özel ağaçlandırma miktarlarında artış sağlanmış, 2003 yılında bu yönetmeliğe badem de eklenerek daha da büyük artışların olması sağlanmıştır. Daha sonra bilindiği gibi Danıştay'da açılan bir dava sonucu zeytin 3.Ekim.2003 tarihi itibariyle özel ağaçlandırma çalışmalarından çıkartılmıştır. Bakanlık verilerine göre 2007 yılı sonu itibariyle toplam 2039 projede 643.197 da alanda özel ağaçlandırma tahsisi yapıldığı bildirilmektedir.



Şekil 1. Türkiye'de Özel Ağaçlandırmaların Gelişimi

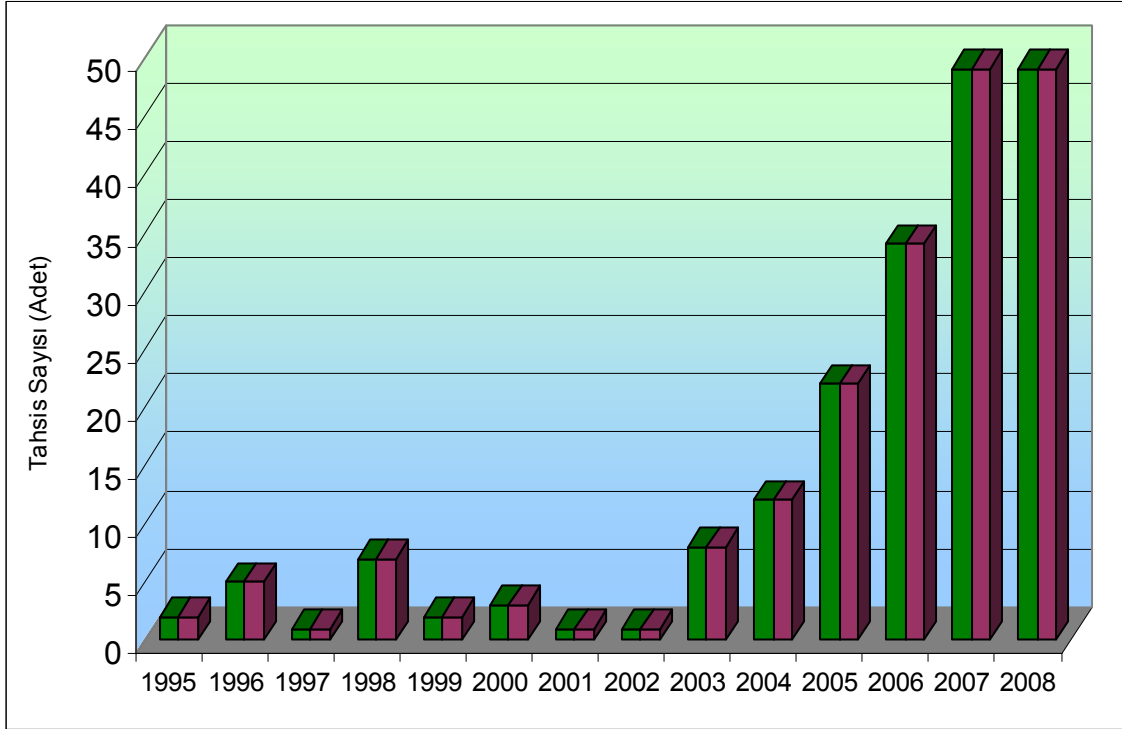
Mersin İli'nde Özel Ağaçlandırmaların Gelişimi

Mersin ilinde Özel Ağaçlandırma Tahsis Cetveli kayıtlarında yapılan incelemelerde 1995 yılından başlayarak 2008 yılına kadarki dönem içerisinde toplam olarak 197 birime 39.234 da tahsis yapılmış olduğu görülmektedir. Tablo 1'de yapılan tahsis miktarları ile toplam ve ortalama alanlar görülmektedir. Tablo 1 incelendiğinde; gerçek kişilerin ortalama olarak 96.4 da.lık alanda çalışmayı tercih ettikleri, belediye ve kooperatiflerin 765 da, köy tüzel kişiliklerinde ise 932 da lık ortalama alanda çalışmayı tercih ettikleri dikkat çekmektedir. Özellikle 1998 yılındaki tüm tahsisler KTK ne yapılmıştır(7 adet,12.349 da).

Tablo1. Mersin İli Özel Ağaçlandırma Tahsisleri (1995-2008)

Tahsis Birimi	Tahsis Sayısı	Toplam alan (da)	Ort. Alan (da)
Gerçek Kişiler	171	16.500	96.4
Köy Tüzel Kişilikleri	17	15.844	932
Belediye ve Kooperatifler	9	6.890	765
Toplam	197	39.234	194

Özel ağaçlandırma çalışmalarının yapıldığı ilk yıllarda (1995-1997) daha çok sahipli tarım arazilerinde ve hazine arazilerinde bu çalışmaların yapıldığı, ileriki yıllarda ise ağırlığın orman arazileri üzerine kaydığı görülmektedir. Tahsisler önceleri çok az fakat 2003 yılından itibaren dikkat çekecek bir şekilde artmaktadır. (Şekil 2).



Şekil 2. Mersin İli Özel Ağaçlandırma Tahsisleri (1995-2008)

Mersin ilinde de uygulamadaki proje sayısı 215 tir. Yeni müracaatlar dikkat çekici seviyeye ulaşmıştır.. Sadece 2008 yılının 9. ayına kadar 350 nin üzerinde özel ağaçlandırma müracaatı yapılmıştır. Bu ağaçlandırma taleplerine hemen yanıt verilip sıralamaya konulmakta ve sırası geldiğinde gerekli projelendirme çalışmaları yapılmaktadır.

Uygulamada Kullanılan Bitki Türleri

Uygulamada kullanılan türler orman ağacından ziyade daha çok ekonomik değeri yüksek tarımsal niteliktedir. Düşük rakımlı yerlerde badem, harnup, defne, kızılçam, odun dışı orman ürünlerinden biberiye, kekik; yüksek rakımlı yerlerde de özellikle ceviz, sedir fidanı dikimi yapılmaktadır. Mersin/Silifke-Mut yöresinde ise daha çok Menengiç aşılanaarak imar-ihya çalışmaları yapılmaktadır. Projede kullanılacak bitki türünün seçiminde; projeyi yapan teknik elemanın, proje sahasının fiziki şartları, rakımı, ekosistem, vb. konularda önerileri de dikkate alınarak vatandaşın özel tercihleri etkili olmaktadır

Özel Ağaçlandırma Bilgisine Ulaşım

Anket yapılan özel ağaçlandırmacıların çok büyük bir çoğunluğu (% 72.7) özel ağaçlandırma çalışmaları konusunda ilk bilgilerinin çevreden duyarak ya da görerek oluştuğunu ifade etmişlerdir. Geri kalan %13.6 lık kısım bakanlık birimlerince bastırılan el ilanları- broşürlerden okuyarak haber aldığını, yine 13.6 lık bir diğer kısım ise televizyon, gazete, internet gibi basın yoluyla haberdar olduklarını belirtmektedir. Bu çalışmaların yayılmasında demonstrasyon faaliyetlerinin önemi ortaya çıkmaktadır. Çevreden duyarak ya da görerek müracaat edenlerin sayısı oldukça fazladır. Bunlar dışında diğer reklam çalışmalarına da ağırlık verilmesi yerinde olacaktır.

Özel ağaçlandırma bilgisine bir şekilde ulaşan vatandaşlar daha sonra Orman Bölge ya da İl Çevre ve Orman Müdürlüklerine başvurumaktadırlar. Bu başvurularında kısa bilgiler verilmekte

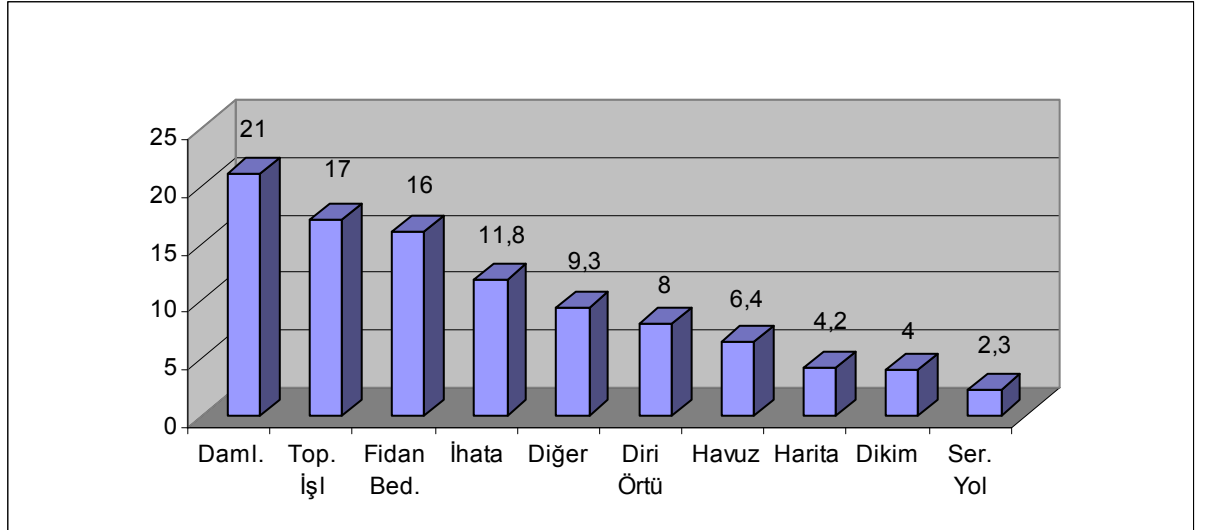
daha sonra müracaatlarını takiben 15-20 gün içerisinde kendilerine dönülerek yapılacak işlere ilişkin planlama yapılmaktadır

Özel Ağaçlandırma Yatırım Çalışmalarının Ekonomik Analizi

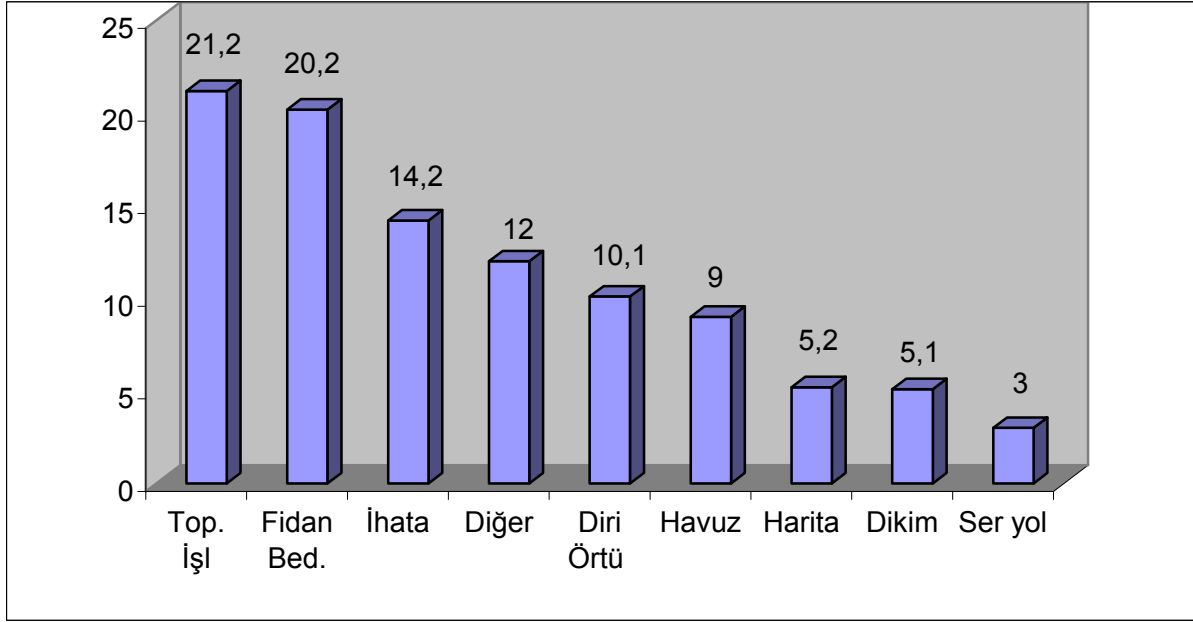
Anket çalışmasına katılan vatandaşlardan özel ağaçlandırma projelerinin uygulanması sırasında her bir faaliyet için ne kadar harcama yaptıkları sorulmuş ve önceden öngörülemeyen harcama kalemlerinin neler oldukları, her bir harcama kaleminin toplam proje maliyeti içerisindeki oranları araştırılmıştır. Böylelikle bir özel ağaçlandırma müracaatında ağırlıklı harcama kalemlerinin neler oldukları ve de kredilendirme çalışmalarının aktüel harcamayı ne ölçüde desteklediği de ortaya konulmaya çalışılmıştır

Bir özel ağaçlandırma çalışmasında yapılacak ana masraflar; toprak işleme, işçi ile diri örtü temizliği, fidan bedeli, dikim işçiliği, ihata bedeli, sulama havuzu yapımı, damlama sulama, servis yolu yapımı, haritalama masrafı ile diğer görünmeyen giderlerden oluşmaktadır. Kuşkusuz arazinin yapısına, bitki çeşidine, sulama imkânlarına ve benzeri proje farklılıklarına göre bu kalemlerin toplam harcamalar içerisindeki oranları değişmektedir.

Yatırım giderleri içerisinde en ciddi payı damlama sulama almaktadır. Damlama sulama anket yapılan işletmelerin büyük bir çoğunluğunda yapılmaktadır. Su kaynaklarının kıtlığı ve sulama maliyetini azaltması nedeniyle damlama sulama tercih edilmektedir. Damlama sulamadan sonra en büyük harcama kalemi dozer ya da eskavatör ile yapılan toprak işleme, daha sonra da fidan bedeli gelmektedir. Şekil 3'de toplam harcama içerisinde kalemlerin oranları görülmektedir. Şekil 4'de ise damlama sulama masrafları hariç tutularak diğer oranların dağılımı gösterilmektedir.



Şekil 3. Özel Ağaçlandırma Yatırımında Harcama Kalemlerinin Oranları (%)



Şekil 4. Özel Ağaçlandırma Yatırımında Harcama Kalemlerinin Oranları (%) (Damlama Sulama Hariç)

Fidan bedeli özel fidanlıklardan aşılı ve sertifikalı alınması durumunda ciddi boyutlara ulaşmaktadır. Bugün için (Aralık-2008) aşılı ceviz fidanlarının tanesi ortalama 8-14 YTL, badem fiyatı ise 6-8 YTL arasında değişmektedir. Devlet fidanlıklarından alınan fidanların toplam harcama içerisindeki oranları azdır fakat özel ağaçlandırma yapacak kişilerin çok büyük bir ağırlığı özel fidanlıklardan alınan ceviz ve badem türlerini tercih etmektedirler. Fidanını dışarıdan almak yerine kendilerinin yetiştirmesi ya da bademde olduğu gibi daha sonra aşılmanması şartıyla tohum ekimi yapılması maliyeti düşürmektedir. Genel Müdürlükçe daha önceleri piyasa fiyatına yakın seyreden fidan birim fiyatları 2007 yılından itibaren ödenek yetersizliği ve Tarım İl Müdürlüklerinin sertifikalı fidan desteği nedeniyle düşürülmüştür.

Anket yapılan girişimcilerin çok büyük bir bölümünde sahasında su kaynağı bulunmamaktadır. Bu da suyun bir başka kaynaktan getirilişini ve depolanmasını zorunlu kılmaktadır. Havuz maliyeti, naylon dışında zemine serilen geomembran malzeme ile giderek artmaktadır.

Yükseklik özel ağaçlandırma projelerinin yatırım maliyetini etkilemektedir. Özellikle düşük kesimlerde maki vejetasyonu içerisinde yoğun diri örtünün bulunması ilk tesis maliyetini artırmaktadır. Taşlık ve kayalık arazilerde toprak işleme maliyetleri çok artmaktadır. İşçi ile yapılması gereken yerlerde (diri örtü temizliği, teras yapımı, dikim vb.) aile işgücünü kullananlar doğal olarak işçilik masraflarını daha az ödemektedirler.

Özel Ağaçlandırma Çalışmalarının Desteklenmesi

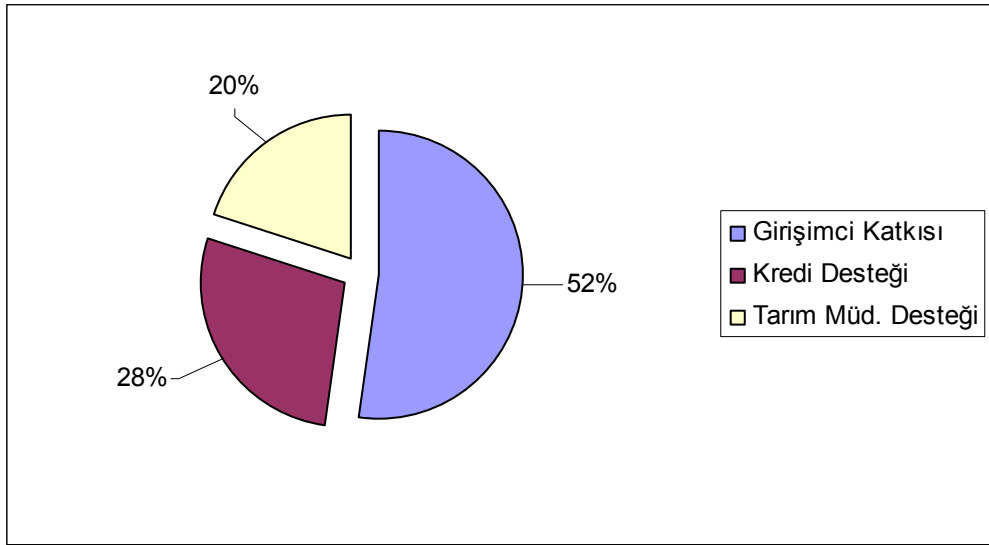
Özel ağaçlandırma çalışmalarına Bakanlıkça yapılan destekler; ücretsiz arazi tahsisi, köy tüzel kişiliklerine hibe, diğer gerçek ve tüzel kişiler için uzun vadeli, düşük faizli krediler, ücretsiz proje yapımı, teknik destek, sahipli arazilerde vergi muafiyeti ile Tarım İl Müdürlüklerince verilen Sertifikalı Fidan Desteği olarak sayılabilirler.

Bu destekler özel ağaçlandırma yapacak kişi ya da kurumları cesaretlendirmektedir. Fakat katkı düzeyi sınırlı kalmaktadır. Kredi verilecek harcama kalemlerinin az oluşu (arazi hazırlığı, ekim veya dikim, fidan veya tohum bedeli (aşı kalemi), ahşap ihata kazığı ve dikenli tel, üç yıllık bakım) ile kredi birim fiyatlarının piyasa fiyatlarına göre düşüklüğü kredinin etkisini zayıflatmaktadır.

Yapılan çalışmada özel ağaçlandırma yapan kişilere Bakanlıkça verilen kredi desteği reel yatırım harcamasının sadece yüzde 28'i düzeyinde kalmaktadır. Tarım İl Müdürlüklerince yapılan Sertifikalı Fidan Desteği ise toplam harcamanın yüzde 20'sini oluşturmaktadır. Böylelikle Ağaçlandırma ve Erozyon Kontrolü Genel Müdürlüğü Kredi Desteği ile Tarım İl Müdürlüğü Desteği birlikte olarak toplam harcamanın yüzde 48' ini karşılamaktadır.(Şekil 5) Fakat 2008 yılında Sertifikalı Fidan Desteğinin bakanlık tarafından yarıya düşürülmesi ile Tarım Desteği de önemli ölçüde ağırlığını yitirmiştir. Şekilde görülen oranlar özel ağaçlandırma yapmak isteyen kişinin kredi ve desteklerden ziyade kendi kişisel gelir düzeyine güvenerek bu işe girmesi gerektiğini göstermektedir. Doğal olarak bu durum, orman köylerinde çok düşük gelir gruplarından olan insanlar için ciddi bir engeldir.

Uygulama Sırasında Yaşanan Teknik Sorunlar

Özel ağaçlandırma çalışmaları tamamen Çevre ve Orman Bakanlığı Teşkilatınca yürütülmektedir. Kendi ağaçlandırma çalışmaları sırasında tohum- bitki transfer rejyonlaması konusunda hassas olan Bakanlığımız ne yazık ki Özel Ağaçlandırmada kullanılan ceviz, badem, antepfıstığı vb. bitki fidelerinin getirilişi sırasında gerekli kontrol ve sınırlamaları yapamamaktadır. Bu nedenle bitkilerde aşırı derecede gen kirliliği yaratılmış olmaktadır. Mersin İli çalışmalarında örneğin ceviz bitkisi için Türkiye'nin her tarafından fidan getirildiği görülmektedir. Bu konularda köylülere yol gösterecek uzmanların devreye girmesi gerekmektedir. Aynı şekilde bakım çalışmalarında da destek alınması gerekmektedir. Özel Ağaçlandırmacılar ile gerek Tarım İl Müdürlükleri uzmanları gerekse Üniversite Öğretim Görevlilerinin buluşmasını sağlamak ve bunun için zemin oluşturmak önemlidir.



Şekil 5. Özel Ağaçlandırmalarda Kredi – Hibe Desteği, Girişimci Katkısı

Özel Ağaçlandırma çalışmalarının bir amacı da toprak-su ve bitki arasında bozulan doğal dengenin yeniden tesisini sağlamaktır. Bu amaçla bozuk orman alanlarında yapılan çalışmalarda sahalara yeniden üretken sıfatının kazanılması da hedeflenmektedir. Özellikle Akdeniz maki florasında ekosistemin bozulmaması gerekmektedir Uygulama sırasında sorunlu arazilerde hassas davranılmayıp tüm diri örtü temizlenerek fidan dikimi yapılmaktadır.. Bu durumda erozyon şiddeti arttırılacağı gibi flora-fauna da yok edilmiş olmaktadır. Olumsuzluğun önüne geçebilmek için sıkı denetim şarttır. Özellikle eğimli arazilerde diri örtü temizliğinin tam saha yerine şeritler halinde ya da kesikli teraslar halinde yapılmasında fayda bulunmaktadır.

Mersin ilimizde özel ağaçlandırmaya konu olan ve amenajman planında “bozuk” olarak gözüken ardıç ve sedir sahalalarında aktüel durum zaman zaman farklılık göstermektedir. Bozuk olarak nitelendirilen sahalarda bazı yerlerde kapalılığın oluşmuş veya oluşmakta olduğu ve muhafazası halinde verimli orman alanına dönüşebileceği görülmektedir. Özel Ağaçlandırma Yönetmeliğinde bozuk nitelikteki orman alanlarının verildiğini bilen talep sahipleri ile idare arasında bu konuda zaman zaman sıkıntılar yaşanmaktadır. Bu konuda ormancı birliktişilerin inisiyatifine dayanarak talebin reddedilmesi olanak dahilinde olmalıdır.

Ülkemizin yaklaşık 1.2 milyon hektarlık kısmı doğal ardıç ormanları ile kaplıdır. Ardıç ormanlarının büyük bir kısmı bozuk orman vasfında olup 1996 yılından bu yana koruma altındadır. Bozuk doğal ardıç ormanlarının özel ağaçlandırmaya verilmesi konusunda daha dikkatli “çekingin” davranılması gerekmektedir.

Alt ürün uygulaması sadece anket çalışması yapılan bir işletmede ortaya çıkmıştır. Biberiye bitkisi ikinci tür olarak yetiştirilmektedir. Biberiye elde eden çiftçi bunu pazarlayamamaktan yakınmaktadır. Ağaç ve ağaççıkların altında, projesinde belirtilmek kaydıyla ikinci tür olarak tıbbi aromatik, yumru ve soğanlı bitkilerin (kekik, biberiye, gebere, ...vb) yetiştirilmesine izin verilmektedir. Fakat bu konu yeterince iyi anlatılmadığından ve aynı zamanda kredi dışı da tutulduğundan yeterli ilgiyi görmemektedir. Halbuki, uygulama yaygınlaştırılabilse ilk tesis maliyetlerinde rahatlama sağlanacaktır. Daha önce belirtildiği gibi yine teknik destek bu konularda zorunludur.

Uygulama Sırasında Yaşanan İdari Sorunlar

Mersin İlinde daha öncede bahsedildiği şekliyle çok yoğun Özel Ağaçlandırma Müracaatı yapılmaktadır. Müracaata karşılık az sayıda teknik personel tarafından Arazi Etütleri ve Ön Etüt Raporlarının, Özel Ağaçlandırma Tamimi (Tamim No:17) uyarınca 30 gün içinde düzenlenmesi gerekmektedir. Bu kısa süre içerisinde düzenlenemeyen raporlar gerekçesi ile birlikte müracaat sahibine bildirilmektedir. Bu yasal süre yoğunluğun yanında kısa kalmaktadır.

Müracaat kabulü, saha teslimi, projelendirilmesi, kredi tahsisi, kontrol ve denetim faaliyetlerinin hepsinin tek bir birim tarafından yapılmasında fayda bulunmaktadır. Mevcut durumda zaman zaman koordinasyon sıkıntısı çekilmektedir.

Bilindiği gibi gerçek ve tüzel kişilerin talepleri, sahanın sınırlarının içinde bulunduğu köy veya beldede 15 gün süre ilan edilir ve hazırlanan İlan “Tutanağı dosyasına konulur. Bazı Muhtarlıklarda bu işlem çoğu zaman “kendilerinden izin beklenildiği” şekliyle algılanmaktadır. Bu yanlış anlayış nedeniyle muhtarlık ile arası iyi olmayan müracaatçıların talepleri muhtarın yanlı davranışıyla ret edilmekte; idarece de, “sosyal problem çıkabilir” endişesiyle talebe uyularak başvuruya olumsuz yanıt verilmektedir. İsteklilerin bu şekilde mağduriyeti önlenmelidir. Sosyal Problemin ne olduğu konusuna yönetmelikte açıklık getirilmeli ve sağlam kriterlere dayandırılmalıdır. Bu konuda son söz yine komisyonda olmalıdır.

Projelendirme aşamasında gerek bitki deseni gerekse yapılacak işler konusunda kesin fikirlere sahip olunamadığı için Proje revizyonları çokça yapılmakta, bu da İdareyi ve Bakanlığı iş yüküyle sıkıntıya sokmaktadır.

Özel Ağaçlandırmacıların İstekleri

Görüşme yapılan Özel Ağaçlandırmacılar çalışmalarının daha verimli olabilmesi için çeşitli istekleri dile getirmişlerdir. Bu istekler aşağıda belirtilmektedir. Buna göre yetiştiriciler;

- Fidan alımı, dikimi ve bakımı konularında uzmanlarca bilgilendirilmek,
- Tarımsal Desteklerin alımında daha hızlı davranılması,
- Bakanlığımızca verilen kredi birim fiyatlarının ya da kalemlerinin artırılması,

- Belirli bir saha büyüklüğünden sonra özel ağaçlandırma sahalarında malzemelerin konulacağı, belirli bir büyüklüğü aşmayan ahşap barınak yapılmasına izin verilmesi,
- Özel Ağaçlandırma taleplerinin muhtarlık tarafından engellenmesinin önlenmesi, muhtarlığın devreden çıkartılması,
- İhtiyaç duyulan kredi ya da hibenin tek bir kurum çatısı altından verilmesi,
- İmar-İhya projelerinde sahada mevcut zeytinliklere aşılama izni verilmesi,
- İkinci tür olarak yetiştirilecek bitkilere de kredi verilmesi konularında isteklerini belirtmektedirler.

Sonuç

Çalışmamızda Mersin İlindeki özel ağaçlandırma çalışmalarının sosyal ve ekonomik boyutu incelemeye alınmıştır. Bu amaçla özel ağaçlandırma anket formu hazırlanıp yeterli sayıda örnekle yüz yüze görüşmeler yapılmıştır. Bu şekilde, özel ağaçlandırmadan yararlanan kişi ya da kurumların oranı, yapılan harcamalar, talep edilen ortalama saha büyüklükleri, beklentiler, devlet desteğinin boyutu, uygulama sırasında karşılaşılan teknik ve ekonomik sorunlar, fidan temini, yöredeki orman varlığına ya da tarımsal üretime olan katkı, uygulamada başarılar ya da olası aksamalar ortaya konulmaya çalışılmıştır.

Özel Ağaçlandırma Uygulaması özellikle atıl duran arazilerin ekonomiye kazandırılması ve kullanıcıya gelir temini açısından yararlı bir uygulamadır. Fakat; bozuk orman arazilerinde daha fazla toprak ve bitki kaybına müsaade etmeden çalışmalar yapılmalı, aktüel durumu iyi olup kapalılığın oluşmaya başladığı yerlerde özel ağaçlandırma müsaadesi verilmemelidir. Çalışmaların başlangıcından ağaçların biyolojik bağımsızlıklarını kazanacağı ana kadar yoğun denetim faaliyeti sürdürülmelidir. Özellikle Bakanlıkça belirlenecek belirli bir saha büyüklüğünden sonra bir teknik danışmanın varlığı şart koşulmalıdır.

Kaynaklar

Baltalı, H., 2008. Ağaçlandırma Teknikleri, Rapor, Çevre ve Orman Bakanlığı, Ankara

Barı, İ., H., 2008. Türkiye’de Yapılan Özel Ağaçlandırma Çalışmalarına Ait Rapor, Çevre ve Orman Bakanlığı, Ankara.